

# 「チョイソコおかざき」実証実験

## 第4期運行計画（案）

（令和4年10月1日～令和5年3月31日）



## ■はじめに

本市では、高齢社会の進展や中心市街地の衰退、マイカー社会の進行などの社会問題へ対応するため、自動車に過度に依存した交通体系から、公共交通、自家用車、自転車、歩行者とそれぞれの交通手段が連携した交通体系への転換を目指すとともに、「健やかで心豊かなまち おかざき」に向け、生涯を通じて健康に過ごせるように、健康寿命の延伸と地域や生活環境などから生じる健康格差をなくし、誰もが健康を手に入れられる社会を目指している。

今回、「チョイソコおかざき」の運行を行う六ツ美中部学区は、バス路線の「岡崎・西尾線」が南北に縦断して運行しているが、岡崎市地域公共交通計画に規定する鉄道、バスの徒歩圏（鉄道駅 800m、またはバス停 300m圏内）に属する地域が少なく、学区内の多くは交通が不便な地域となっている。また、学区内には病院やスーパー等が非常に少なく、日常生活を過ごすには学区外へのお出かけが必要不可欠な地域である。

そのような現状を受け、地域が主体となり、地域住民の日常生活における移動手段の確保やお出かけ機会の創出による健康増進を目的として、地域住民組織である「六ツ美中部学区エリアバス運営協議会」が平成 30 年 12 月 1 日に設立され、身近に使える地域での移動手段の導入を検討した結果、「健康増進となる買物等の目的」と「公共交通としての移動手段」を強く結びつけ、より外出しやすくなることで、高齢者自身での自家用車の運転や家族の送迎に代替する輸送手段として、今後の岡崎市のより良い公共交通体系の実現に向けた施策を行うものとする。

## チョイソコおかざきの運行に関する事項

### (1) 送迎対象

チョイソコおかざきの会員登録を申込み、株式会社アイシンより利用開始の連絡を受けた者（以下、「会員」という。）及びその同乗者とする。

~~チョイソコおかざき会員登録申込書を株式会社アイシンへ提出し、書面にて利用開始の連絡を受けたもの（以下、「会員」という。）及びその介助者または、同乗者とする。~~

### (2) 会員条件

六ツ美中部小学校区（以下、「学区」という。）在住者及び在勤、在学その他定期的に運行エリアへ来街する~~される方~~で12歳（中学生）以上の者であり、自力で予約並びに停留所まで移動及び乗降をすることができる者とする。

※介助者の同行により乗降できる場合は利用可

※車いすでの利用は不可

~~・介助が必要な会員は、介助者を同行できるものとする。なお、介助者は上記に規定する会員条件を満たさなくてもよいものとする。~~

・12歳以下、かつ、中学生未満の者については、会員と同行する場合にのみ乗車できるものとする。

### (3) 運行日・運行時間

運行日は、月曜日、火曜日、木曜日、金曜日及び土曜日とし、(ア)から(ウ)に該当する日を除くものとする。

(ア) 祝日

(イ) 岡崎市及び、株式会社アイシンが別に定めた日

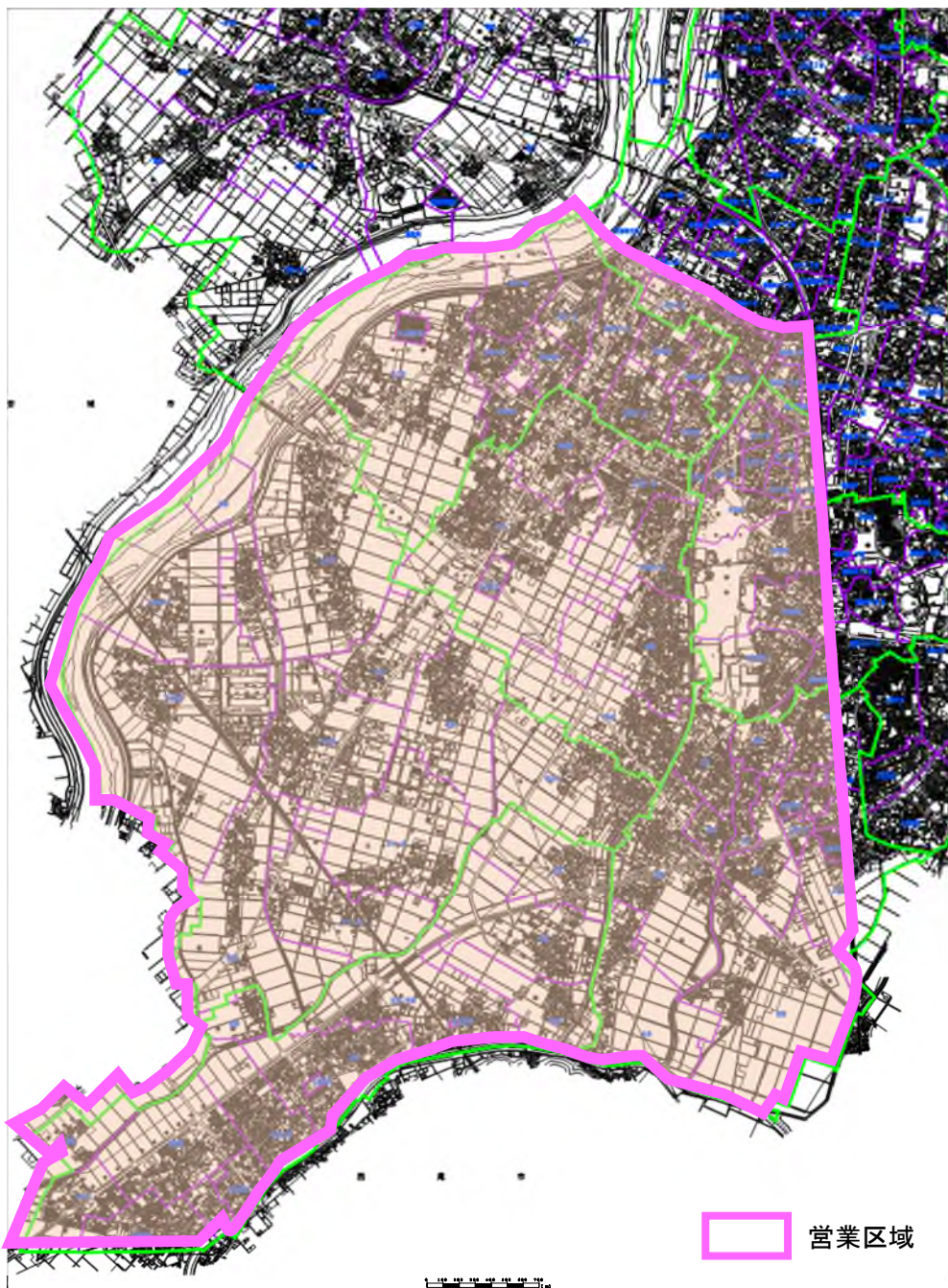
(ウ) その他、天候条件や災害など安全な運行に支障がある日

運行時間は交通事情等によりやむを得ない場合を除き、運行日の午前9時から午後4時までとする。

#### (4) 営業区域

営業区域は以下に示す区域とする。(図1 営業区域図参照)

- ・営業区域は、岡崎市内の以下次の区域とする。  
上青野町、高橋町、合歓木町、下青野町、福桶町、上三ツ木町、下三ツ木町、在家町、坂左右町、中之郷町、赤渋町、牧御堂町、法性寺町、宮地町、羽根西1丁目、羽根西2丁目、羽根西3丁目、羽根西新町、柱1丁目、柱2丁目、柱3丁目、柱4丁目、柱5丁目、柱6丁目、井内町、土井町、野畑町、下和田町、針崎1丁目、針崎2丁目、国正町、中村町、定国町、正名町、二軒屋町、中島東町、中島中町、中島西町、安藤町、中島町、針崎町の一部、若松町の一部、上地町の一部、柱町の一部、上和田町の一部、福岡町の一部、天白町の一部



▲図1 営業区域図

(5) 停留所種類

チョイソコおかざき（以下、「チョイソコ」という。）の乗降できる場所として、以下  
**下記**のとおり停留所を設置する。なお、停留所以外での乗降は不可とする。

- (ア) 住宅地停留所
- (イ) 公共施設停留所
- (ウ) 事業者停留所

(ア) 住宅地停留所 45カ所

学区内の任意の場所に設置する停留所で、地域住民の利便性及びチョイソコの運行  
 効率、安全性を考慮し、地域住民と合意をもとに設置する**以下の下記**停留所とする。

【2022年10月1日時点での住宅地停留所】

300	下青野公民館	301	下青野中央広場ごみステ	302	下青野東	303	椿宮神社南ごみステ
304	慈光寺	320	福桶町公民館	321	福桶6-2ごみステ	322	福桶公園
323	福桶8-2ごみステ	350	上青野児童遊園地	351	上青野町新井	352	上青野神社東口
353	上青野中央口	354	上青野10組ごみステ	355	上青野高畑	356	高橋町公民館前
357	高橋町南	358	上合歓木町公民館	359	上合歓木子ども広場	360	上青野中屋敷
361	上合歓木町倉庫ごみステ	362	下合歓木町公民館	363	正願寺	364	下合歓木町新田ごみステ
365	下合歓木北側	371	養楽寺	371	養楽寺	372	在家町地藏堂
373	上三・北	380	上三・前開道	381	上三・東	383	上三ツ木町公民館
384	上三・西	385	下三東側ごみステ	386	下三西側ごみステ	387	下三ツ木町薬師
388	下三ツ木町田中	390	坂左右町公民館	391	坂左右北	392	坂左右中央ごみステ
393	坂左右北東	394	みさかはし西	395	坂左右東	396	上青野11組ごみステ
397	高橋町中						

(イ) 公共施設停留所 10カ所

市の申し出により公共施設等周辺に設置する下記停留所とする。

【2022年10月1日時点での公共施設停留所】

100	ふれあいドーム(乗継拠点)	101	六ツ美支所	102	六ツ美中部学区市民ホーム	103	南郡福祉センター(西尾駅前(両隣駅方面乗継拠点))
104	南郡福祉センター(西尾駅前(西尾方面乗継拠点))	105	福桶バス停前(乗継拠点)	150	高橋グランド	151	むつみ包括支援センター
153	地域交流センター六ツ美分館・悠紀の里	199	福岡町				

(ウ) 事業者停留所 39カ所

株式会社アイシンが指定するスポンサー契約への申込みがあった事業者の所在地  
 に設置する下記停留所とする。

【2022年10月1日時点での事業者停留所】

1	エルエルタウン	2	城南整形外科	3	小出クリニック	5	ちゅら歯科クリニック
6	ともファミリークリニック	7	金山医院	8	ほっしょうじ歯科	9	高岡歯科医院
10	西尾信用金庫六ツ美支店	11	名古屋トヨペット法性寺店	12	カローラ愛豊法性寺店	13	ネット愛知U-Car法性寺店
30	藤原歯科医院	34	山本整形外科	35	伊藤医院	60	城南リハビリクリニック
61	鍋田眼科医院	62	和田歯科医院	63	スギ薬局中島店	64	ひろと接骨院
200	スギ薬局土井店	201	松本歯科医院	203	グッドハウス・プロ	204	よしの瀬
205	天野屋	206	村山医院	207	村田歯科	208	カフェ・ドいな
209	JAあいち三河青野支店	210	和食 善雅	250	おくやしきクリニック	251	岩瀬医院
252	太田商店	253	ドミ一福岡店	254	山崎建設	255	山崎石油
256	JAあいち三河本店	258	碧海信用金庫福岡支店	260	杉浦醸造所		

# 「チョイソコおかざき」運行区域図

※停留所の情報はR4.10.1時点。今後追加等可能性あり。

## ●停留所一覧 【生活エリア内+既存バス停留所 300m圏外】

### 【●住宅地停留所】

350 上青野児童遊園地	351 上青野町新井	352 上青野神社東口	353 上青野中央口
354 上青野10組ごみステ	355 上青野高畑	356 高橋町公民館前	357 高橋町南
358 上合歌木町公民館	359 上合歌木こども広場	360 上青野中屋敷	
361 上合歌木町倉庫ごみステ	362 下合歌木町公民館	363 正願寺	
364 下合歌木町新田ごみステ	365 下合歌木北側	370 在家町竹戸	
371 養楽寺	372 在家町地藏堂	373 上三・北	380 上三・前開道
381 上三・東	383 上三ツ木町公民館	384 上三・西	385 下三東側ごみステ
386 下三西側ごみステ	387 下三ツ木町薫餅	388 下三ツ木町田中	390 坂左右町公民館
391 坂左右北	392 坂左右中央ごみステ	393 坂左右北東	394 みさかはし西
395 坂左右東	396 上青野11組ごみステ	397 高橋町中	

### 【●公共施設停留所】

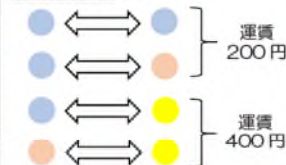
150 高橋グランド	151 むつみ包括支援センター
153 地域交流センター六ツ美分館、悠紀の里	199 福岡町

### 【●事業者停留所】

250 おくやしキタクリニック	251 岩瀬医院	252 木田商店	253 ドミー福岡店
254 山崎建設	255 山崎石油	256 J A あいち三河本店	258 藤原信用金庫福岡支店
260 杉浦醸造所			

## 【移動ルール】

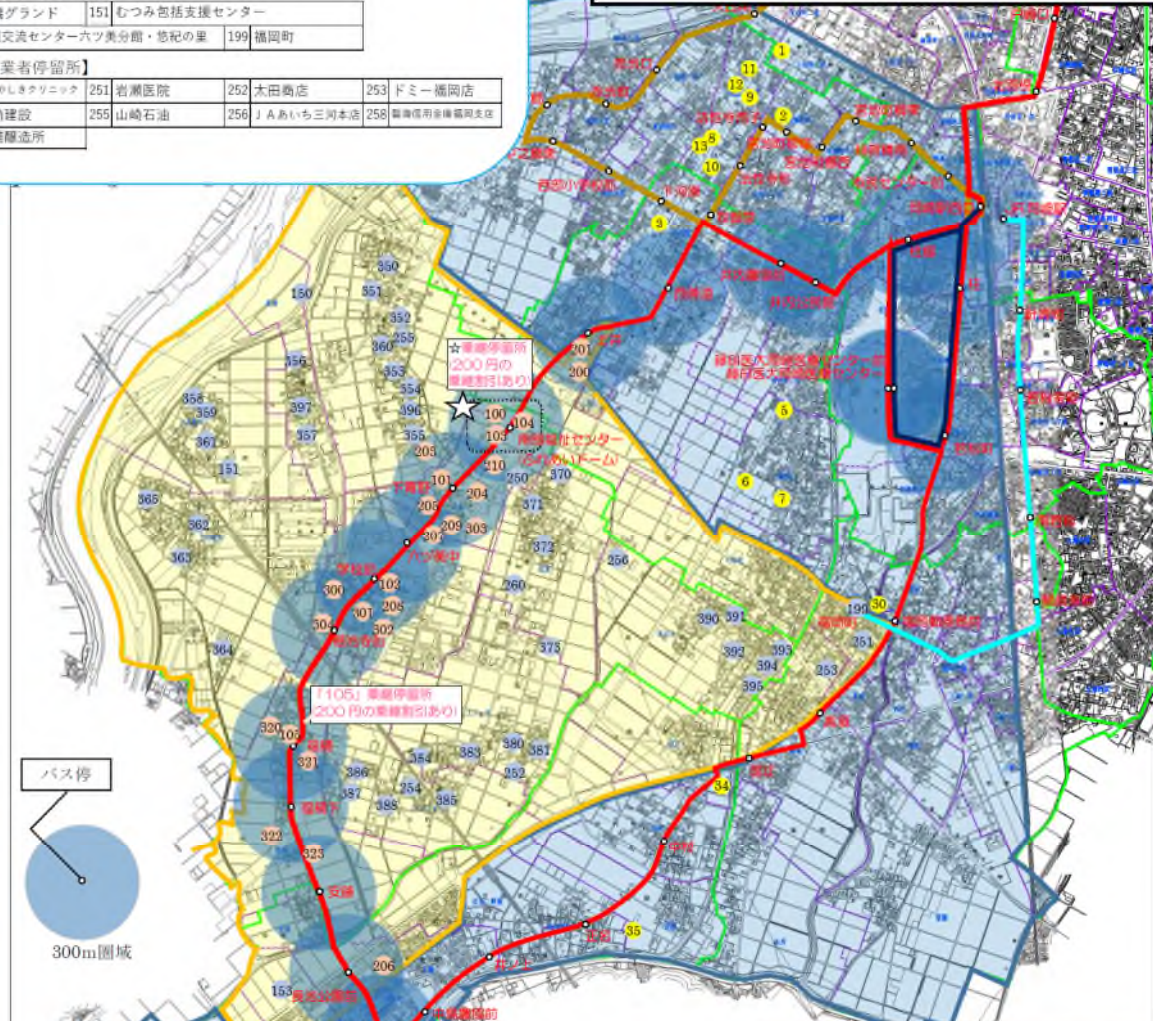
### ○移動可



### ×移動不可

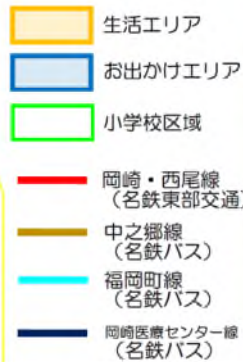


※「福岡町」停留所 199 の移動は 坂左右町区域内の停留所 256、380 ~ 395 との相互移動のみ可能



### ●事業者停留所 【お出かけエリア内】

1 エルエルタウン	2 城南整形外科	3 小出クリニック
5 ちゅうら歯科クリニック	6 ともアマミクリニック	7 金山医院
8 ほっしょうじ歯科	9 高岡歯科医院	10 西尾信用金庫六ツ美支店
11 ちぶ原トヨペット法性寺店	12 カローラ愛豊寺店	13 ネット愛知U-Car法性寺店
30 藤原歯科医院	34 山本整形外科	35 伊藤医院
60 福南リハビリクリニック	61 鍋田眼科医院	62 和田歯科医院
63 スギ薬局中島店	64 ひろと接骨院	



## ●停留所一覧 【生活エリア内+既存バス停留所 300m圏内】

### 【●住宅地停留所】

300 下青野公民館	301 下青野中央広場ごみステ	302 下青野東
303 椿宮神社南ごみステ	304 慈光寺	320 福岡町公民館
321 福橋6-2ごみステ	322 福橋公園	323 福橋8-2ごみステ

### 【●公共施設停留所】

100 ふれあいドーム (東線駅)	101 六ツ美支所	102 六ツ美中野区寄道センター
103 南部福祉センターバス停前(西尾駅方面乗降点)		
104 南部福祉センターバス停前(西尾市方面乗降点)		
105 福橋バス停前(乗降点)		

### 【●事業者停留所】

200 スギ薬局土井店	201 松本歯科医院	203 グッドハウス・プロ
204 よしの瀬	205 天野屋	206 村山医院
207 村田歯科	208 カフェ・ドいな	209 J A あいち三河青野支店
210 和食 養雅		

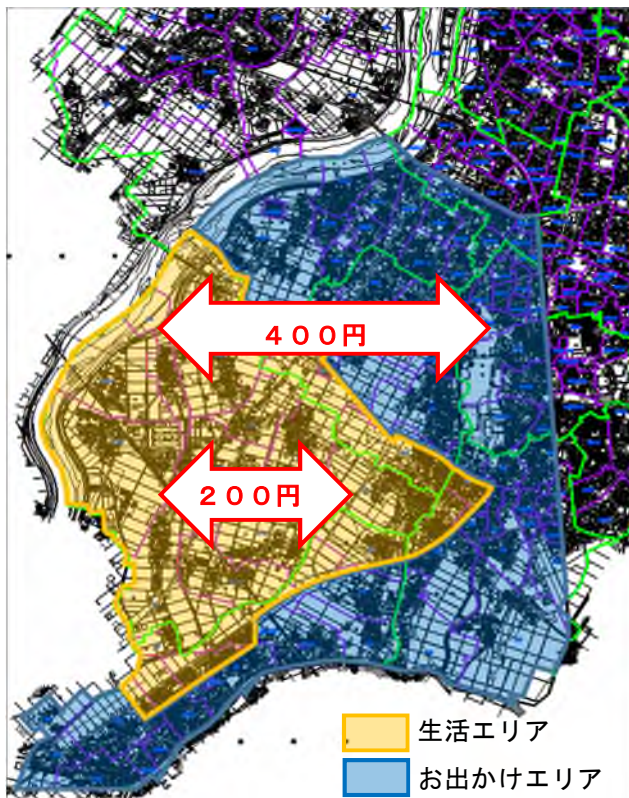
▲図2 停留所位置図

## (6) 運賃

「生活エリア」内の停留所間の移動は1乗車につき1人200円の定額とする。  
「お出かけエリア」内の停留所を含む移動は1乗車につき1人400円の定額とする。  
会員は乗継券を200円相当として利用することができる。  
会員は回数券(紙、電子)を1枚200円相当として利用することができる。(200円券12枚綴り2,000円で販売。有効期限はチョイソコおかざき運行終了時までとする。)  
「生活エリア」及び「お出かけエリア」は図5に示すエリアとする。

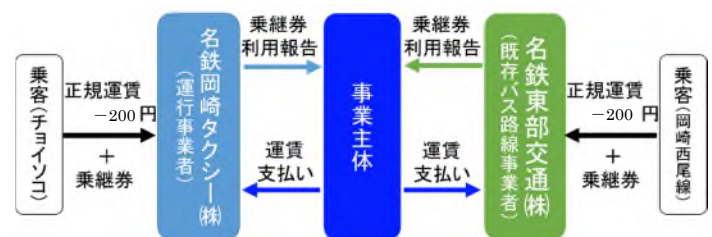
- ・「生活エリア」は学区から外へ500m以内の主な道路等を境界としたエリアとする。
  - ・「お出かけエリア」は「生活エリア」内にスーパーマーケットや病院などの日常生活に必要な店舗等が少ないことを考慮し、1級河川や鉄道敷等の交通上ボトルネックとなる箇所及び市域を超えない範囲で設定するものとする。
- ※「日常生活に必要な店舗等が少ない」エリアの基準は、岡崎市立地適正化計画に定められた居住誘導重点区域及び居住誘導区域の占有率が50%未満のエリアとするものとする。
- ・運賃は乗車につき200円及び400円(消費税及び地方消費税含む)の定額制とし、利用者は乗車時に当該運賃を払うものとする。
  - ・障がい者、介助者、小学生以下等を含む全ての人は、上記の運賃とする。
  - ・使用された乗継券は、名鉄東部交通株式会社及びチョイソコおかざきの運行事業者が集計し、株式会社アイシンにその運賃相当額を請求するものとする。株式会社アイシンは運賃としてそれぞれに支払うものとする。

～運賃イメージ～



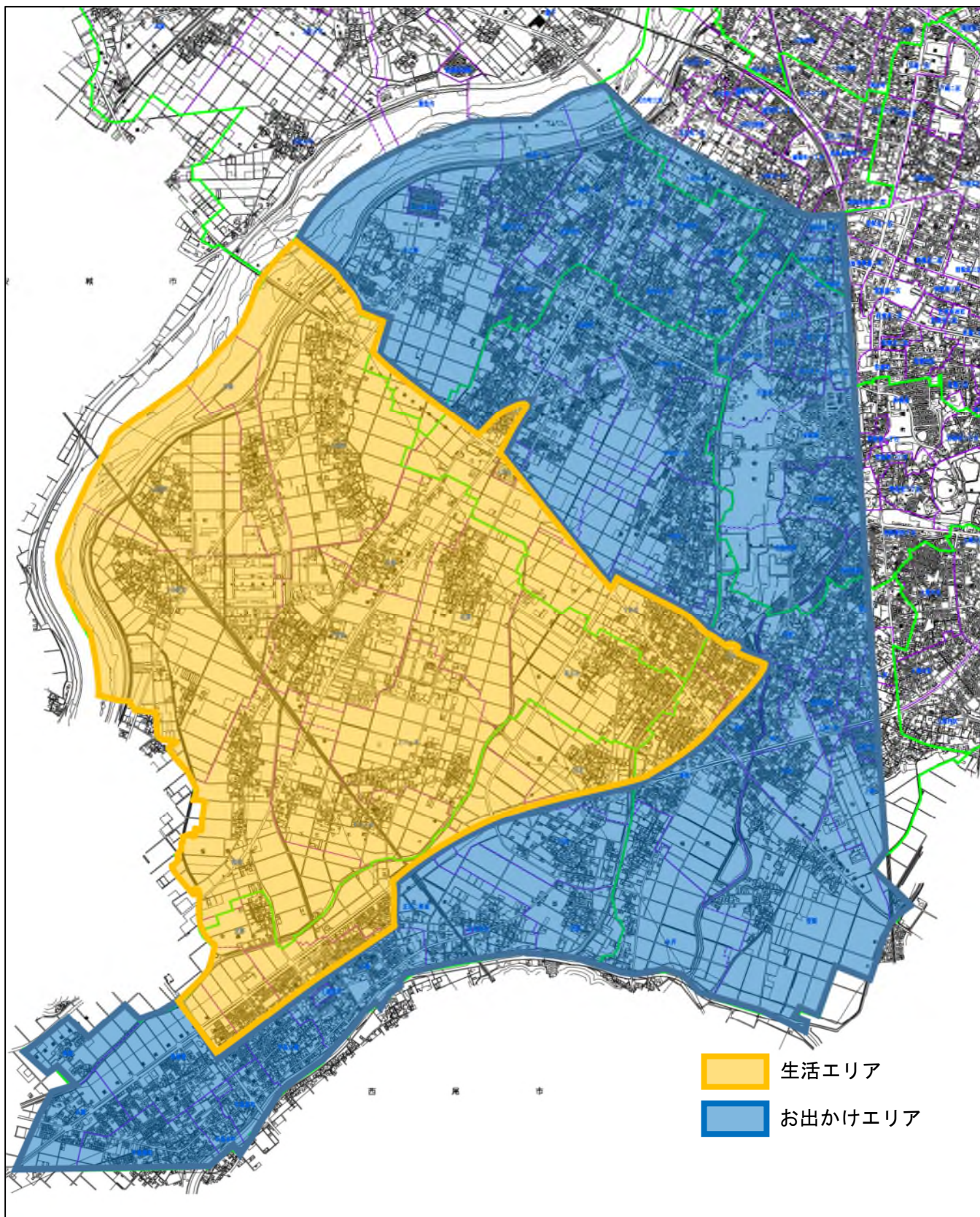
▲図3 運賃

～乗継券の取り扱いイメージ～



▲図4 乗継券の取り扱いイメージ図





▲図5 エリア図

## (7) 移動ルール

停留所間の移動のみ可能とする。

生活エリア内については原則全ての停留所間を移動可能とする。ただし、既存バス路線の停留所 300m 圏域内の停留所どうしの移動は禁止とする。

※令和5年1月から2月の2ヶ月間については、既存バス停留所 300m 圏域内同士の移動を可能とする。

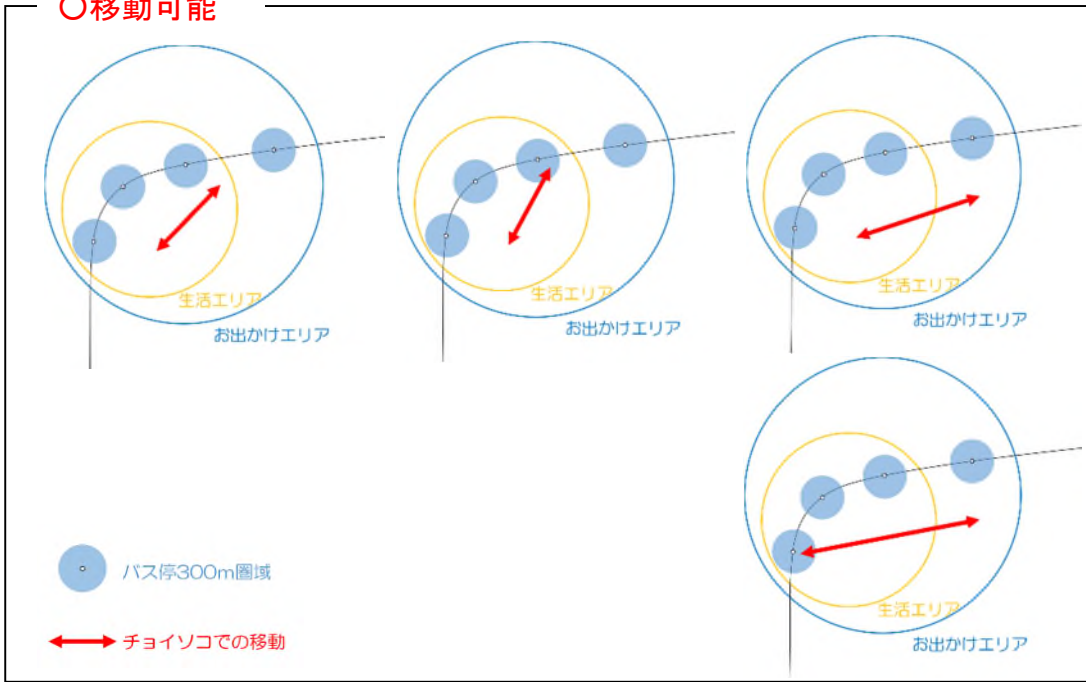
お出かけエリアについては生活エリアとお出かけエリアの相互移動のみ可能とする。

「福岡町」停留所の移動は坂左右町区域内の停留所との相互移動のみ可能とする。

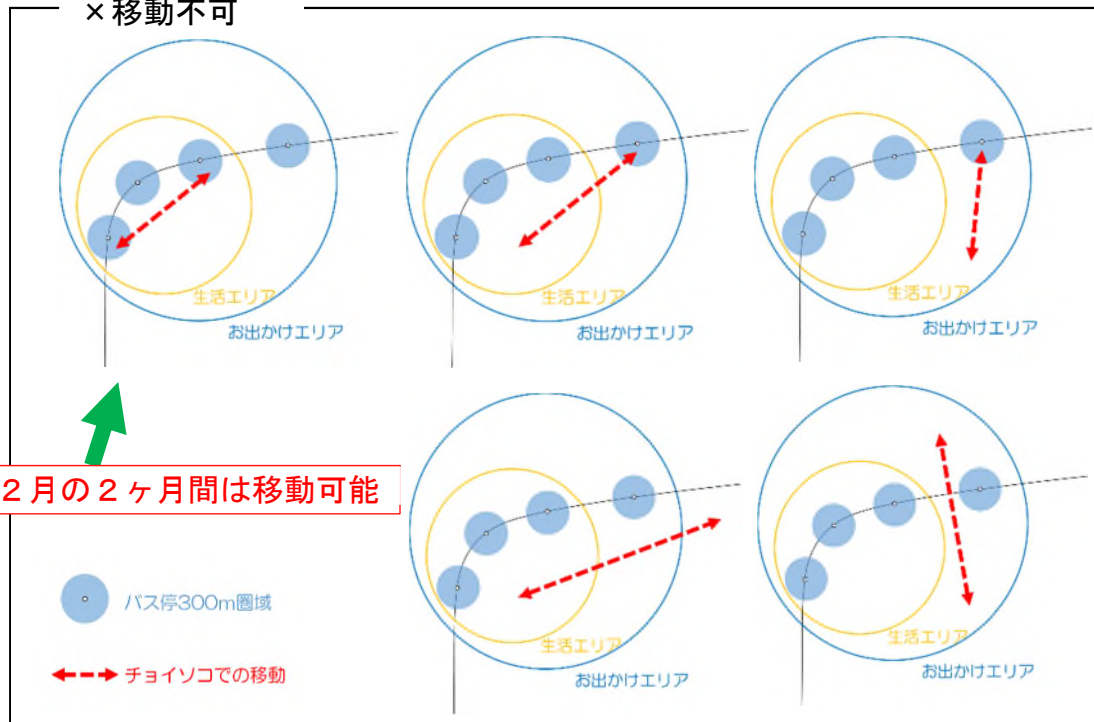
- ・ 既存バス路線は岡崎・西尾線（下青野経由）とする。
- ・ ~~既存バス路線、タクシーとの共存及び運行効率等を考慮し上記のように定める。~~
- ・ (11) 停留所設置ルールに基づき、お出かけエリア内の既存バス路線の停留所 300m 圏域内及び営業区域外は停留所設置不可のため、移動することはできない。
- ・ 「福岡町」停留所」は図2「停留所位置図」内の 199 で示す停留所である。
- ・ 「坂左右町区域内の停留所」は図2「停留所位置図」内の 390～395（2021年8月2日時点）で示す停留所である。

～移動ルールイメージ～

○移動可能



×移動不可

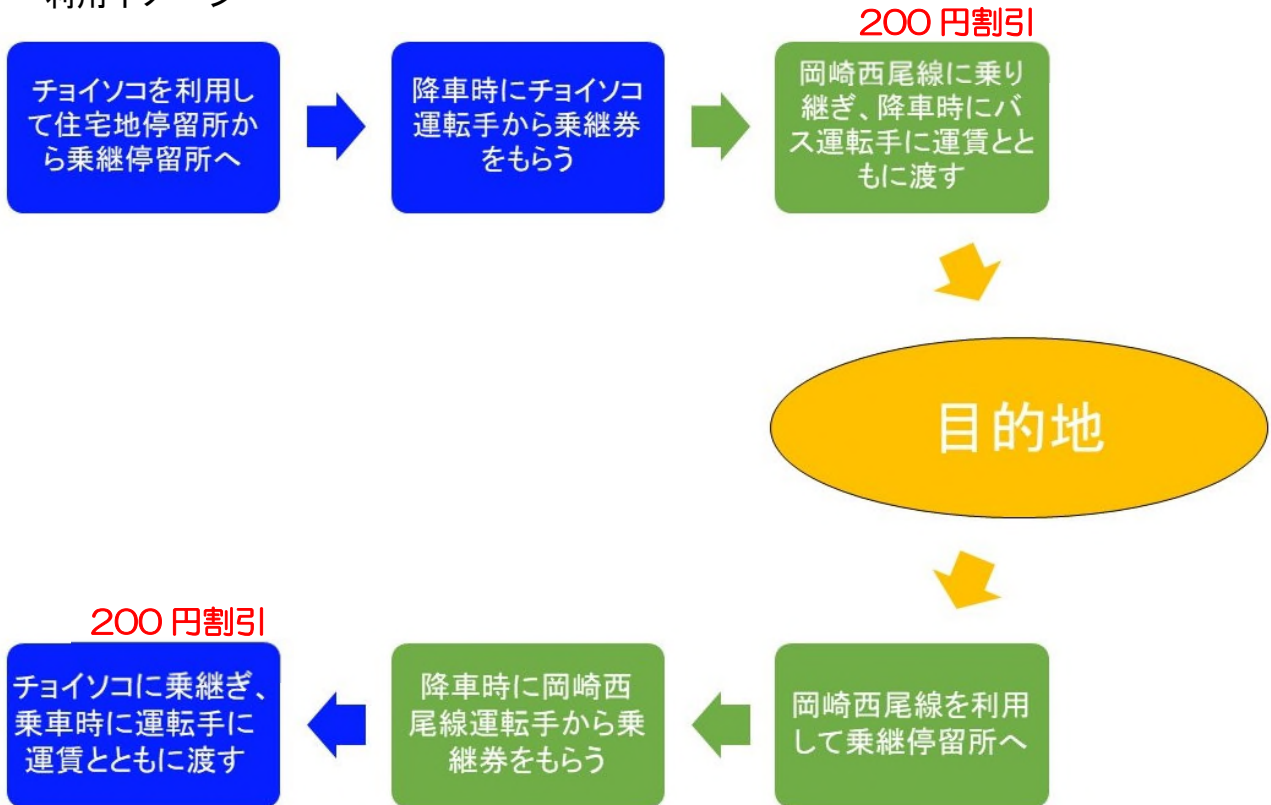


令和5年1、2月の2ヶ月間は移動可能

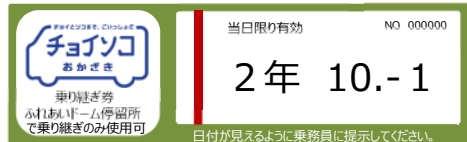
▲図6 停留所間移動ルールイメージ図



～利用イメージ～



▲図7 乗継券利用手順イメージ図



▲図8 乗継券面イメージ図

(10) 予約方法

チョイソコの利用を希望する会員は電話もしくはアプリにて、利用希望日の2週間前から利用希望日時の15分前までに、会員番号、氏名、乗車人数、利用希望日時、乗降希望箇所を伝えるものとする。

・予約可能日時は以下のとおりとする。

(ア) 電話の場合は、水曜日を除く平日の午前8時30分から午後4時までとする。ただし、年末年始等、岡崎市及び、株式会社アイシンが別に定めた日を除く。

(イ) アプリの場合は、年中無休とする。ただし、岡崎市、株式会社アイシンが別に定めた日を除く。

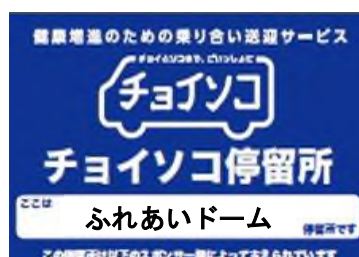
## (11) 停留所設置ルール

### (ア) 設置手続きについて

停留所の設置を行う場合は、本項目の（イ）及び（ウ）を満たし、かつ、六ツ美中部学区エリアバス運営協議会（以下、「運営協議会」という）にて承認を受けたもののみ設置できるものとする。なお、岡崎市交通政策会議には速やかに報告を行うものとする。

- ・ 運営協議会での承認の際には、岡崎市、株式会社アイシン及び運行事業者が承認したものに限るものとする。
- ・ 停留所の安全等を配慮し、事前に公安委員会への協議及び相談等を行うものとする。
- ・ 停留所の名称変更等の軽微な変更については、変更後に岡崎市交通政策会議にて速やかに報告するものとする。

### ～停留所表示イメージ図～



▲図9 停留所表示イメージ図

### (イ) 設置位置について

住宅地停留所は、学区内の任意の場所に設置できるものとする。  
事業者停留所は、営業区域内に所在する事業所に設置できるものとする。ただし、「お出かけエリア」内については既存バス路線及びタクシーとの共存を配慮したもののみ設置できるものとする。  
公共施設停留所は、市の申し出により公共施設等周辺に設置できるものとする。

- ・ 住宅地停留所は、地域住民の利便性及びチョイソコおかざきの運行効率及び安全性を考慮し、地域住民との合意をもとに設置するものとする。
- ・ 事業者停留所は、株式会社アイシンが指定するスポンサー契約への申込みがあった事業者の所在地に設置するものとする。
- ・ 「既存バス路線及びタクシーとの共存を配慮したもの」とは、以下の全ての条件を満たしたものとする。

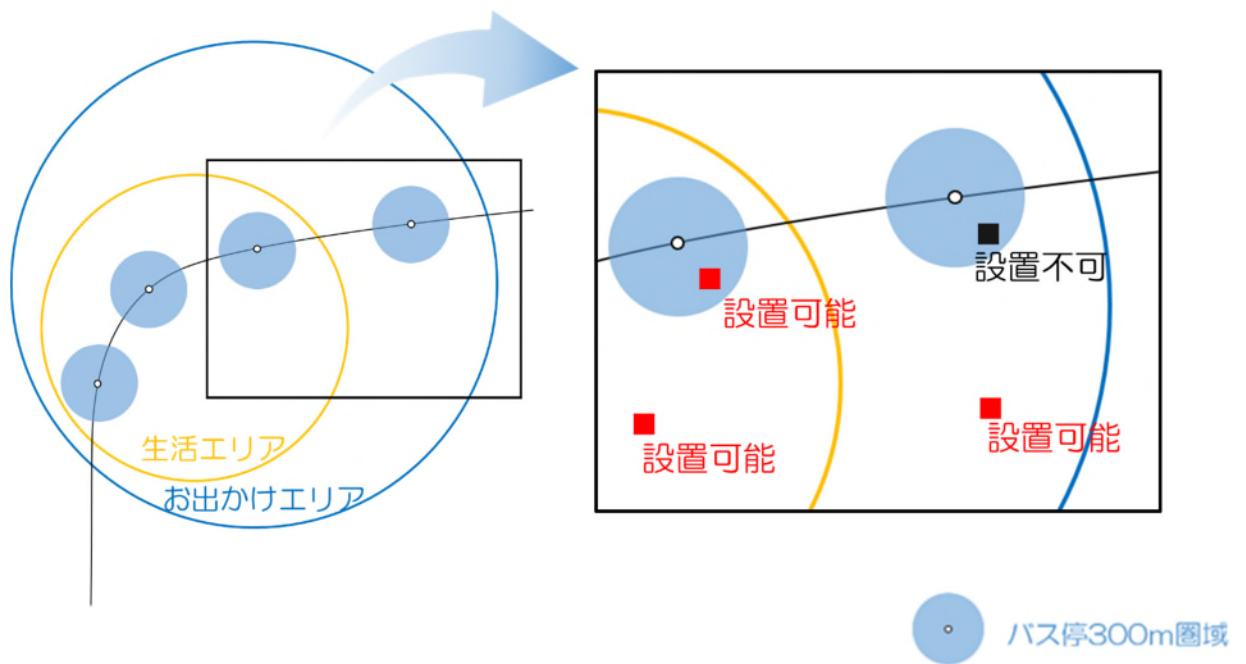
(a) チョイソコから乗換ができる既存バス路線の停留所を中心とした半径 300m 圏域外であり、既存バス路線では行くことができない事業所であること。

※圏域内外の判断基準は、目的物全体が含まれるものか否かとする。

※既存バス路線からその他のバス路線へ乗換えて行ける事業所については、チョイソコの乗車から考えると 2 回以上の乗換が必要となり、実際に利用される経路とは考えづらいため既存バス停留所圏域とは考えないものとする。

(b) チョイソコから乗換ができる既存バス路線の運行事業者である名鉄東部交通株式会社及び、愛知県タクシー協会岡崎支部と協議し、問題ないと判断されたものであること。

～事業者停留所位置イメージ図～



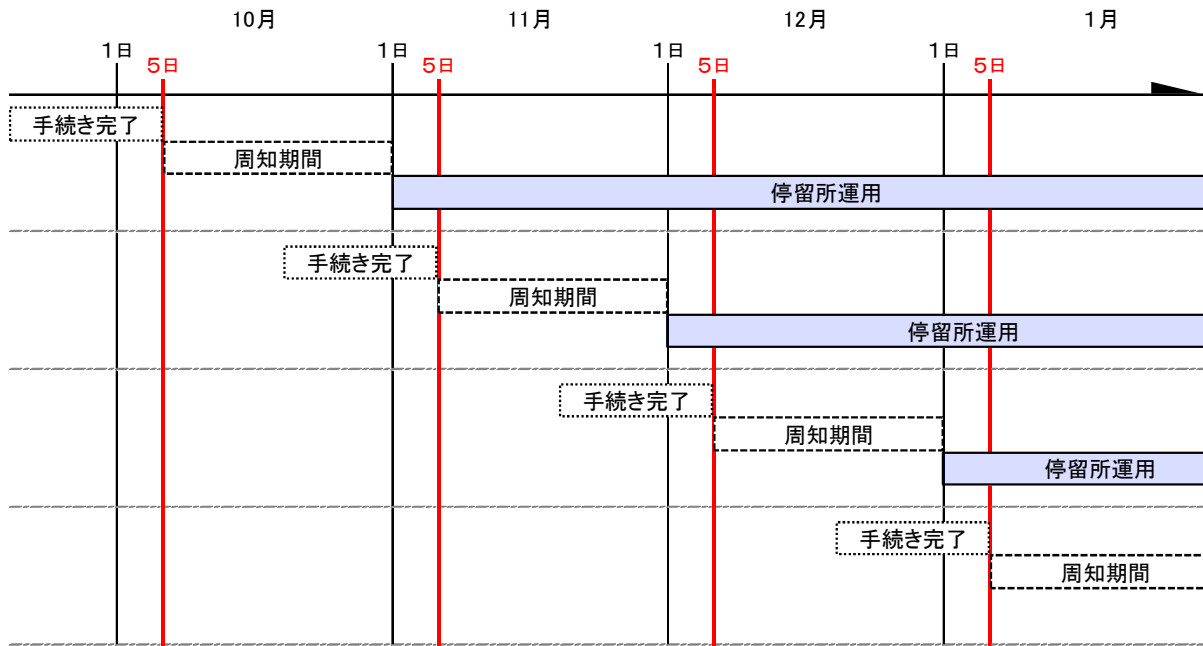
▲図 10 事業者停留所位置イメージ図

(ウ) 設置申込みについて

住宅地停留所の設置は、会員の発意により運営協議会に諮るものとする。  
事業者停留所は、設置を希望する事業者が株式会社アイシンへ申込み等手続きを行ったもののみ運営協議会に諮るものとする。  
公共施設停留所の設置は、会員及び岡崎市、株式会社アイシンの発意により運営協議会に諮るものとする。  
それぞれ、毎月5日までに申込み手続き等を完了することで、翌月1日より設置できるものとする。

- ・住宅地停留所の設置について、発意する会員は十分な利用（延べ10人／月以上）が見込まれる場所にものみ発意できるものとする。

～新規設置イメージ～



▲表3 停留所新規設置行程イメージ



(12) 停留所廃止ルール

(ア) 廃止手続きについて

停留所の廃止を行う場合には、運営協議会にて承認されたもののみ廃止できるものとする。なお、岡崎市交通政策会議には速やかに報告を行うものこととする。

- ・運営協議会での承認の際には及び、岡崎市、株式会社アイシン及び運行事業者が承認したものに限るものとする。

(イ) 廃止申込みについて

住宅地停留所及び公共施設停留所は、会員または岡崎市、株式会社アイシンのいずれかが発意することにより運営協議会に諮るものとする。

事業者停留所は、廃止を希望する事業者の発意または廃業等、その他不測の事態により運営協議会構成員が廃止すべきと判断した場合は運営協議会に諮るものとする。

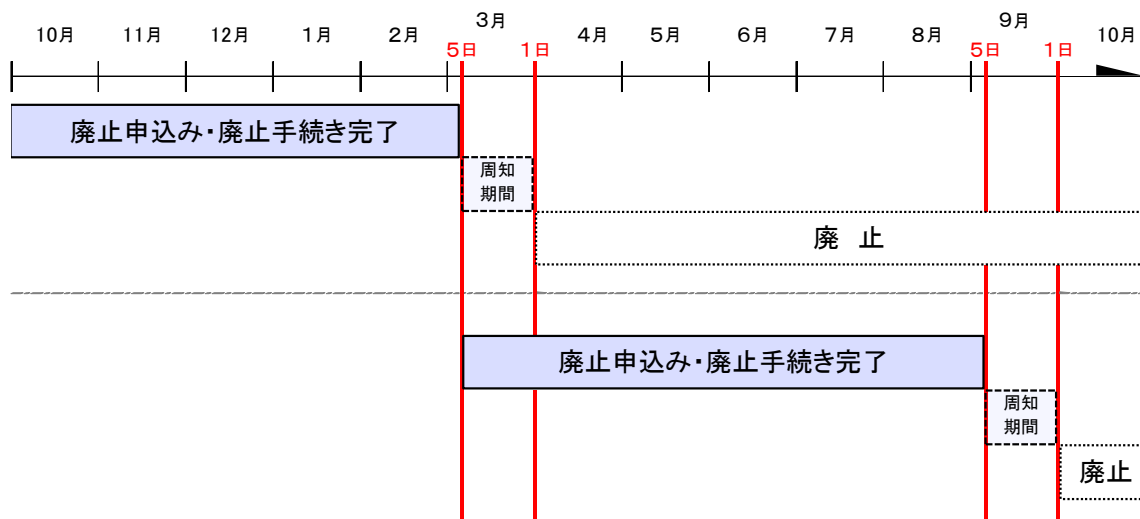
それぞれ、3月または9月（以下、「廃止月」という。）の5日までに廃止手続きを行うことで廃止月の末日をもって廃止できるものとする。

停留所運用期間が6カ月未満の停留所については、利用者の利便性を考慮し、原則廃止できないものとする。ただし、以下に該当する停留所については、この限りではない。

- (a) 短期的なイベント（季節限定のイベント等）のために設置された停留所
- (b) その他廃止すべき特別な事由が認められる停留所

- ・廃止については会員の利便性を損なうものとなるため慎重に判断するものとする。

～廃止イメージ～



▲表4 停留所廃止行程イメージ

### (13) 運行車両

車両は計3台（本運行車両1台＋予備車両2台）とする。

- ・本運行車両は株式会社アイシンから運行事業者に無償貸与する特定大型車（10人乗りハイエースグランドキャビン）とする。
- ・予備車両2台については運行事業者が用意する普通車（セダンタイプ又はJPNタクシー等）とする。
- ・運行事業者は、上記計3台の車両を用いて道道路運送法第21条第1項第2号の規定に基づき、有償による乗合旅客運送を行う。

### (14) 運行事業者

運行事業者は名鉄岡崎タクシー株式会社とする。

### (15) チョイソコ通信

株式会社アイシンは、原則1ヶ月に1回程度、チョイソコ会員に対する広報誌（以下、「チョイソコ通信」という。）を送付するものとする。  
記載内容は、停留所の設置及び廃止、イベント情報等、その他岡崎市、株式会社アイシンが必要と判断するものとする。

(16) 実証実験の検証項目

岡崎市交通政策会議において、次の表の項目について検証を行う。なお、必要に応じて検証内容・検証方法を見直すことにより、次期の運行計画へ反映をする。

項目	検証内容	検証方法
チョイソコ利用者	<ul style="list-style-type: none"> <li>・ 1日あたりの利用者数</li> <li>・ 時間別利用者数</li> <li>・ 曜日別利用者数</li> <li>・ ODデータ</li> <li>・ 年代別利用状況</li> <li>・ アプリ利用状況</li> <li>・ 登録者のうち未利用者数</li> <li>・ 予約不成立状況</li> <li>・ 岡崎・西尾線との乗換え人数</li> <li>・ リピート率</li> <li>・ 目的創出による利用状況の変動</li> <li>・ 回数券購入者数及び利用状況</li> <li>・ 乗合率（参考）</li> </ul>	チョイソコ利用者データ
	<ul style="list-style-type: none"> <li>・ 利用をやめた人の理由</li> <li>・ 自家用車依存度</li> <li>・ 以前の主な移動手段</li> <li>・ 免許返納状況</li> <li>・ 帰りの移動手段</li> </ul>	チョイソコアンケート
チョイソコ利用者の外出頻度及び健康状況	<ul style="list-style-type: none"> <li>・ お出かけ頻度の変化</li> <li>・ 健康状況の変化</li> </ul>	チョイソコアンケート 介護保険等実態調査
チョイソコの事業性	<ul style="list-style-type: none"> <li>・ 収支（非開示）</li> </ul>	チョイソコ収支データ

▲表5 実証実験の検証項目

(17) 実証実験スケジュール

本実証実験は令和5年3月31日までとする。  
 運営協議会にて検証を行い、検証結果を岡崎市交通政策会議にて報告するものとする。  
 検証結果を基にそれ以降の運行計画案の変更等を運営協議会で協議し、必要に応じて岡崎市交通政策会議にて協議または報告するものとする。

- ・ 検証は、チョイソコ・タクシー及び岡崎・西尾線の利用状況、利用者アンケート等を用いて行う。

	R4				R5									R6					
	9	10	11	12	1	2	3	4	5	6	7	8	9	10	11	12	1	2	3
運行期間					第4期														
交通政策会議	◇		◇		★			◇		★				◇		◇			◇

▲表6 実証実験スケジュール