



「矢作デマンド」現状報告書

【対象運行期間：R5.1.16～R5.6.30】

1. はじめに

「矢作デマンド」は令和5年1月16日より有償実証運行を開始し、約6ヵ月が経過した。矢作地域での活動及び利用状況等を現状報告する。

2. 事業主体

岡崎市及び名古屋鉄道株式会社

※地域内5学区の代表者及び総代による「矢作デマンド導入検討会議」により、運行計画等を協議

3. 「矢作デマンド導入検討会議」※の活動状況 ※以下「検討会議」という。

(令和5年7月からは「矢作デマンド推進会議」に名称変更)

(1)住民説明会の開催

令和4年11月下旬から令和5年2月にかけて、計48回の住民説明会を開催した。

令和5年2月2日には、高齢者等が多く訪れ、停留所も設置してある西部地域福祉センターにて説明会を開催した。今後も矢作地域内の公共施設や店等とも連携しながら、移動の選択肢の一つとして矢作デマンドがあることをより多くの人に知ってもらい、利用が広がっていくよう継続して取り組んでいく。

(2)停留所の設置

検討会議委員が主体となり、矢作地域に計191箇所の停留所を設置した。その後、令和5年7月1日より北野学区に2箇所追加し、計193箇所となった。今後の停留所の維持・管理も地域主体で取り組んでいく。

(3)出発式の開催

令和5年1月16日の実証運行開始に合わせ、西部地域福祉センターにて出発式を開催した。

(4)検討会議の開催（令和5年7月1日からは推進会議）

運行開始後も月に1回のペースで検討会議（推進会議）を開催している。本格運行への移行に向けた運行内容の改善、利用状況の分析、住民へのさらなる周知方法等、継続的に取り組んでいる。

(5)会員向けアンケートの実施

令和5年4月に、会員（1620名）に向けアンケートを実施。未利用者のニーズや、矢作デマンドの課題についてユーザーの視点から掘り起こしを図った。

(6) 矢作デマンドデジタル回数券の販売

令和 5 年 4 月 1 日から、矢作デマンドデジタル回数券を販売した

※100 円券×15 枚に、対象施設で対象商品に引換ができる引換券付。



(1) 住民説明会の開催



(2) 停留所の設置



(3) 出発式の開催

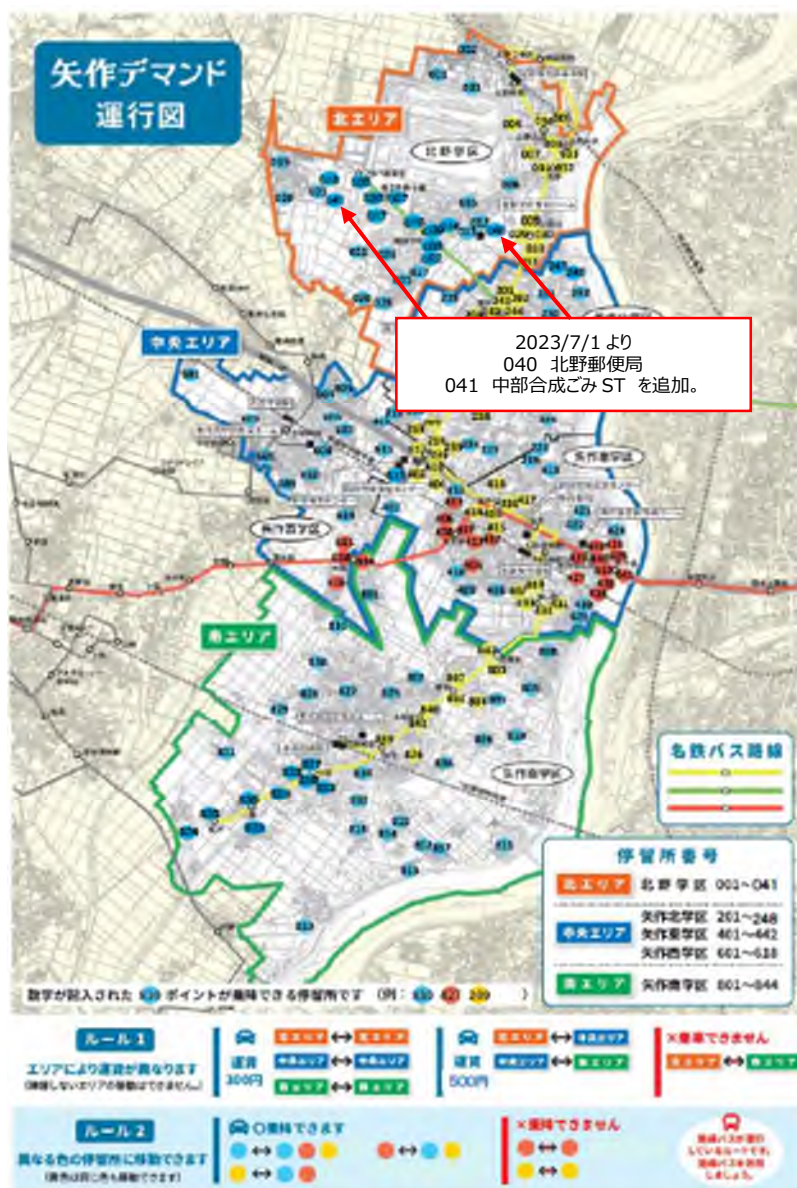


(4) 検討会議の開催

4. 停留所について

・停留所は令和 5 年 7 月 1 日時点で 193 ヶ所設置されている。

北野学区	41 ヶ所
矢作北学区	48 ヶ所
矢作東学区	42 ヶ所
矢作西学区	18 ヶ所
矢作南学区	44 ヶ所



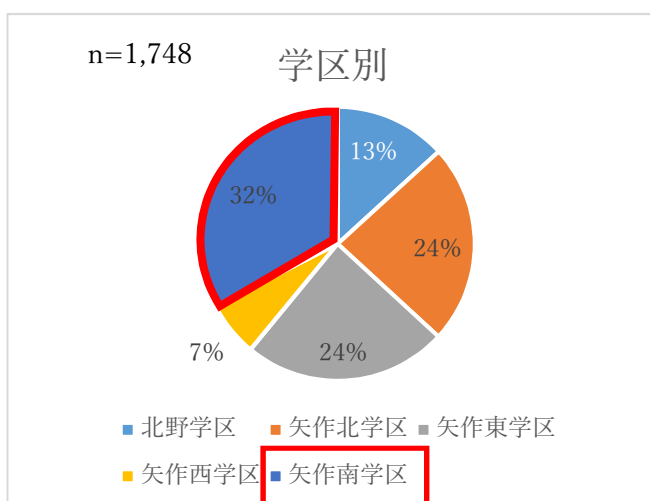
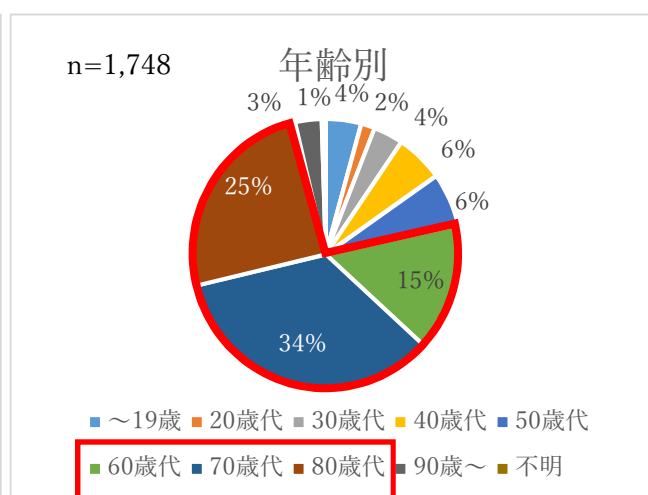
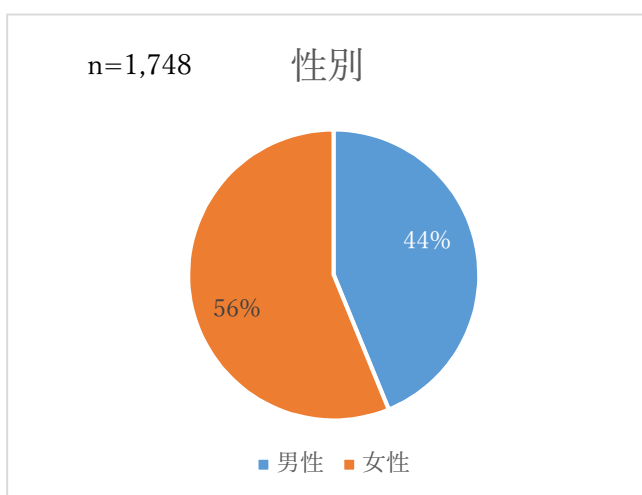
5. 目標数値について

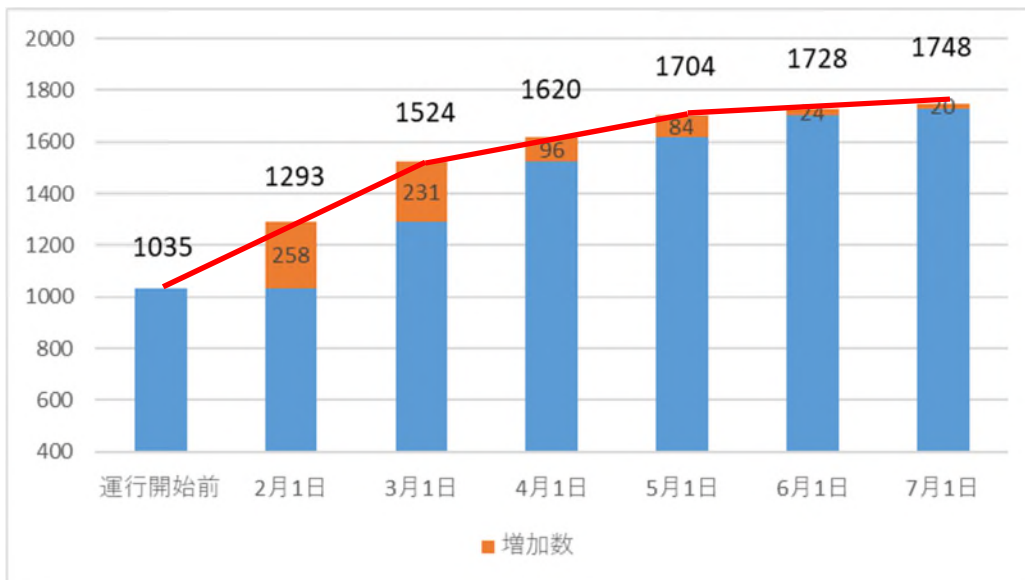
1. 会員登録者数 = 5,000 名
2. 1日あたり利用者数 = 40 名

6. 利用状況等について（令和5年1月16日～令和5年6月30日）

(1) 会員登録者数について

- ・会員数は令和5年7月1日時点で1,748名（先月差+20名）。
目標達成率は **35.0%** である。
- ・会員の男女比は男：女=44%（766名）：56%（982名）となっている。
- ・会員のうち、60歳以上が78%（1,364名）を占める。
- ・学区別では矢作南学区が33%（568名）と最も多い。
- ・新規登録者数は鈍化している。





・矢作地域人口（2023年4月時点 ※岡崎市ホームページ出典）における会員登録比率は、下記のとおりであり、地区全体では3.0%である。

矢作地域全体 (n=58,599)	1,748名 (3.0%)
北野学区 (n=10,659)	231名 (2.2%)
矢作北学区 (n=13,504)	413名 (3.1%)
矢作東学区 (n=12,932)	422名 (3.3%)
矢作西学区 (n=6,346)	114名 (1.8%)
矢作南学区 (n=15,158)	568名 (3.7%)

・矢作地域の年齢別人口と比較すると、80歳代は1割以上が登録している一方、60歳未満は2%にも満たない。

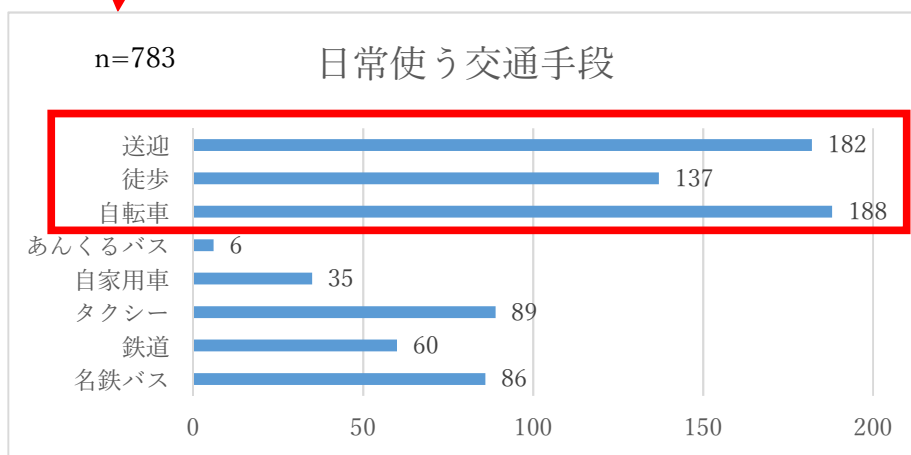
19歳以下 (n=10,545)	74名 (0.7%)
20歳～59歳 (n=31,957)	302名 (0.9%)
60歳代 (n=6,182)	269名 (4.4%)
70歳代 (n=6,320)	601名 (9.5%)
80歳代 (n=2,961)	439名 (14.8%)
90歳以上 (n=634)	55名 (8.7%)

※生年月日の未記入者（8名）あり

・免許保有ができる 18 歳以上の会員登録者 (n=1,676) へのアンケートでは、運転免許保持者が 66.3%いる。矢作デマンドでは、運転免許非保有者に交通不便地域からの足、日常の足を提供することを目的としており、ターゲットにしっかりと伝わる施策が必要となる。

運転免許を持っている	1,111 名 (66.3%)
運転免許を返納した	223 名 (13.3%)
もともと運転免許を持っていない	278 名 (16.6%)
無回答	64 名 (3.8%)

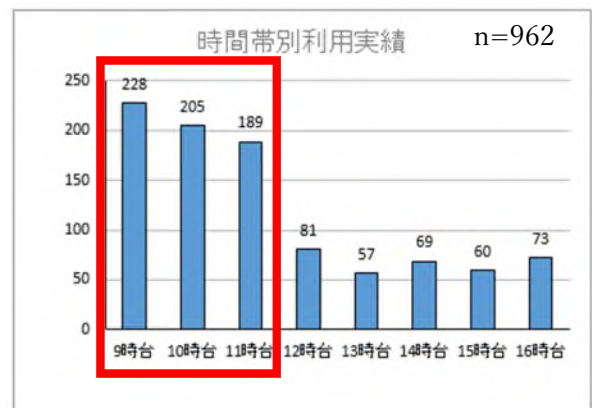
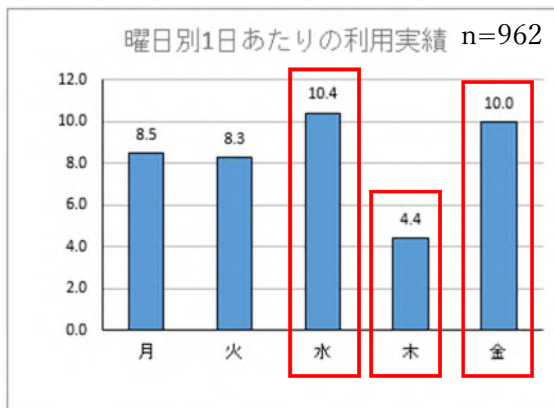
免許非保有者の日常的な足 (複数回答あるため n=783)

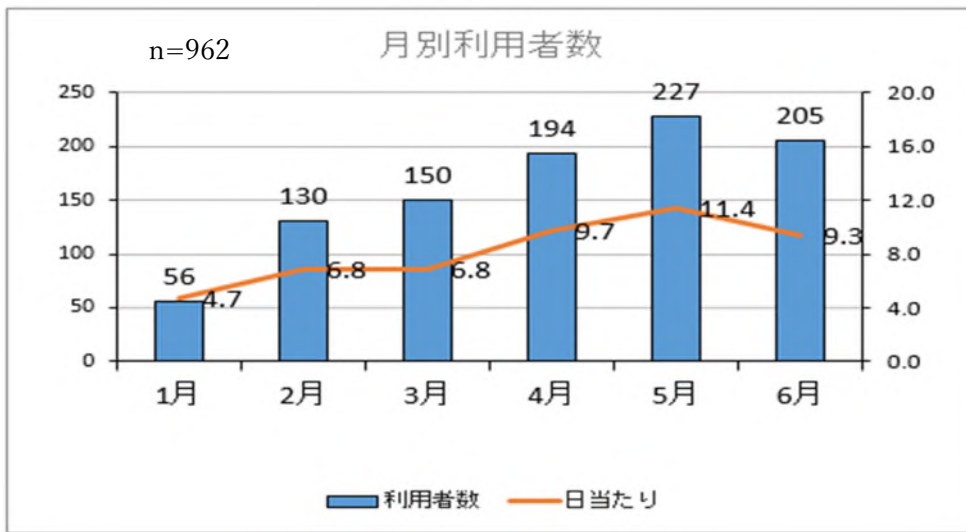


(2) 利用状況について

(ア) 利用件数、利用者数について

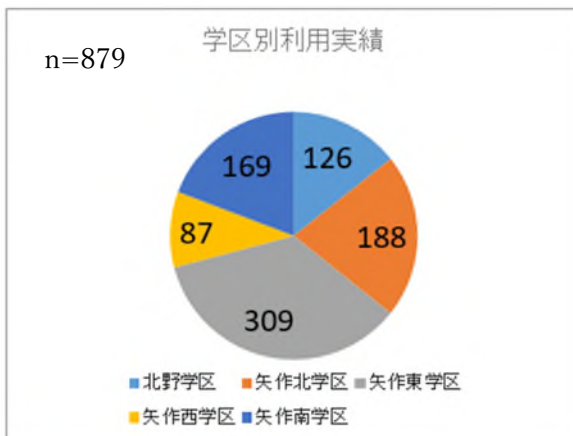
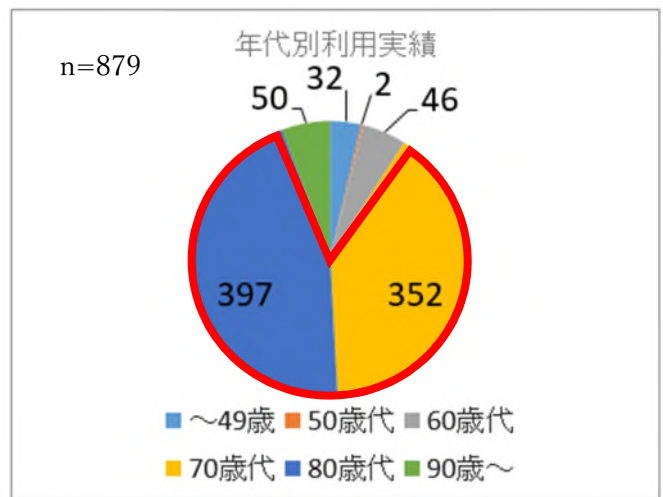
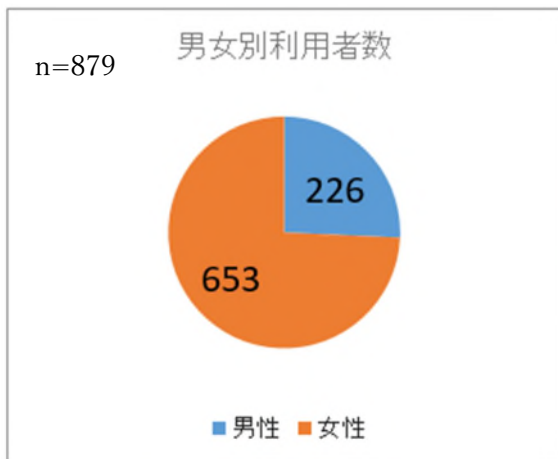
- ・1月16日～6月30日(運行日数115日間)について、879件、962名の利用があった。(1日平均8.4名。目標達成率は**20.9%**)
- ・曜日別では、金曜日と水曜日の利用が多く、木曜日の利用が極端に少ない。
- ・時間帯では午前中が大半を占めており、特に病院を目的とした利用が集中している。
- ・利用者数は僅かではあるが、増加傾向であったが、6月は梅雨時ということもあり減少した。





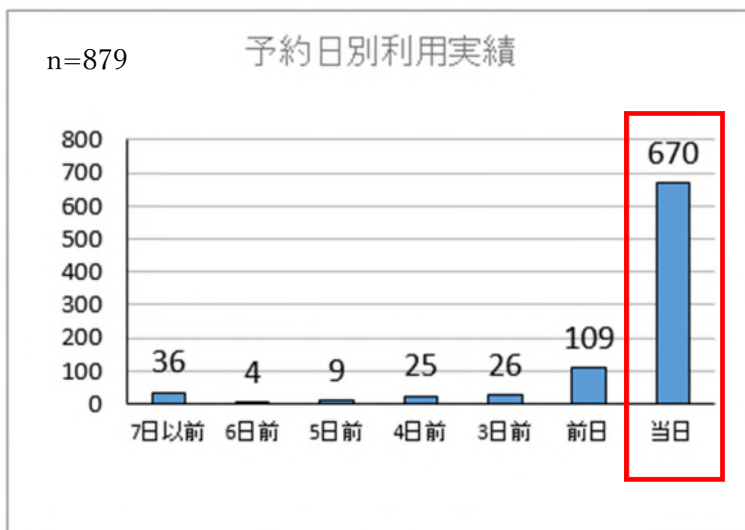
(イ) 利用者属性について

- ・1月16日～6月30日での、利用件数は879件あり、
男性：女性=226人(26%)：653人(74%)と、女性の利用が多い。
※予約をしている会員属性で判別するため、同乗者の数字は含まない。
- ・70歳代～80歳代がメインユーザー。(トップ10は全て70歳代、80歳代、90歳代)
- ・居住学区別利用者数は、どの学区も満遍ない(各学区別の会員数とある程度比例している)。



(ウ) 予約時期について

- ・大半の予約が当日予約となっている。現在はまだ予約不成立となる件数が少なく、当日予約でも配車可能となるケースがほとんどであるが、利用数が増えていった際に、事前予約が増えていくかを注視していきたい。



(エ) 目的地について

- ・通院目的の利用が多い。
- ・ヘビーユーザーの利用傾向に大きく左右される。

○乗車停留所

	停留所名	利用件数	割合
1位	611 おおほりクリニック	106件	12.1%
2位	608 的場公園	58件	6.6%
3位	613 西部地域福祉センター	46件	5.2%

○降車停留所

	停留所名	利用件数	割合
1位	611 おおほりクリニック	179件	20.4%
2位	613 西部地域福祉センター	46件	5.2%
3位	228 MEGAドン・キホーテUNY矢作店	43件	4.9%

(オ) 往復利用について

- ・利用件数 879 件中、同じ会員の方が同日に 2 回利用された件数は 586 件（往路と復路合計した件数）となり、全体の 66.7%となる。

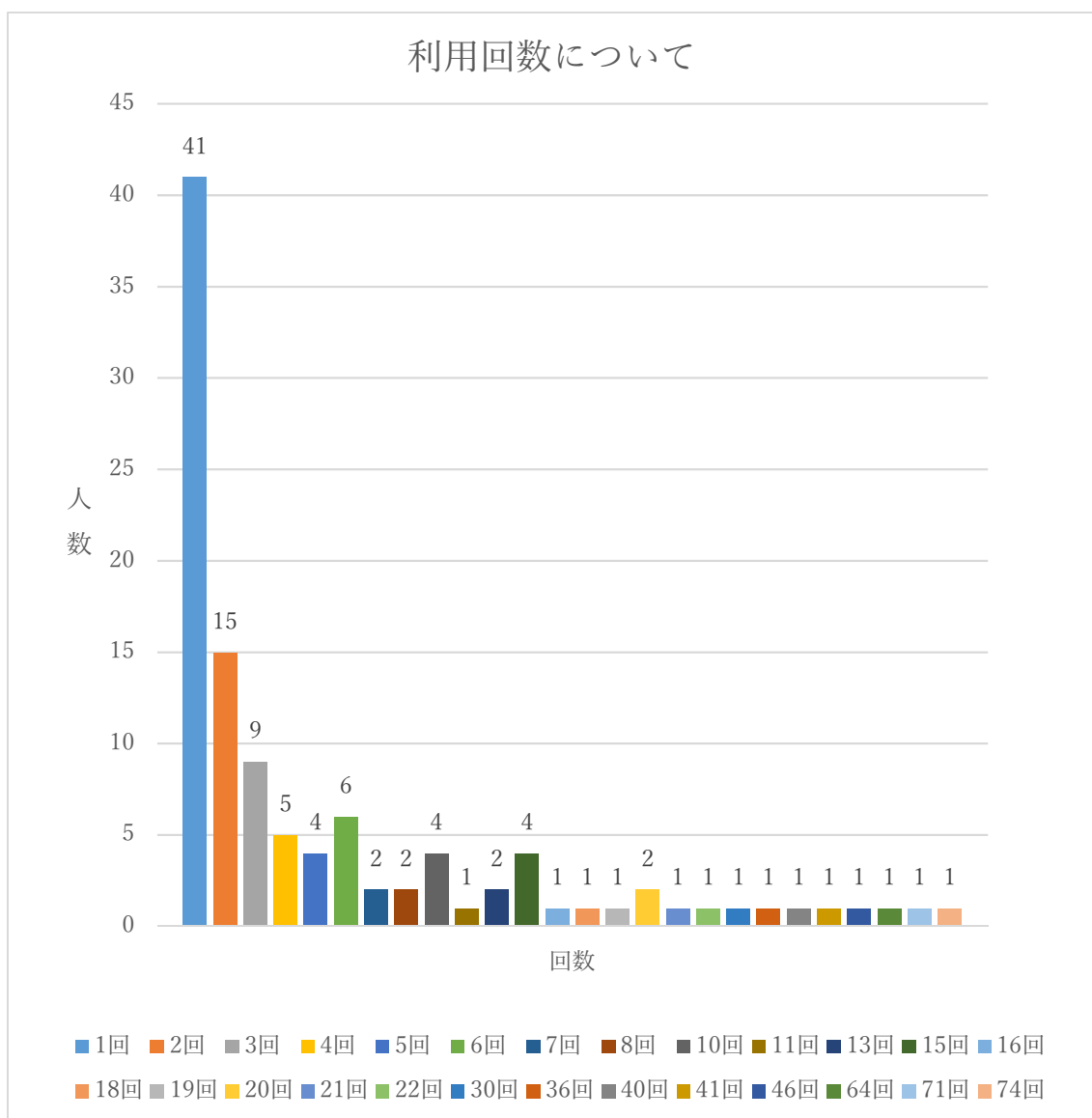
※「2 回」としている理由は、往路と復路が正確に同じ停留所でない場合があるため。

(カ) 会員一人当たりの利用回数について

- ・利用件数は 879 件であるが、利用会員数としては 110 名。

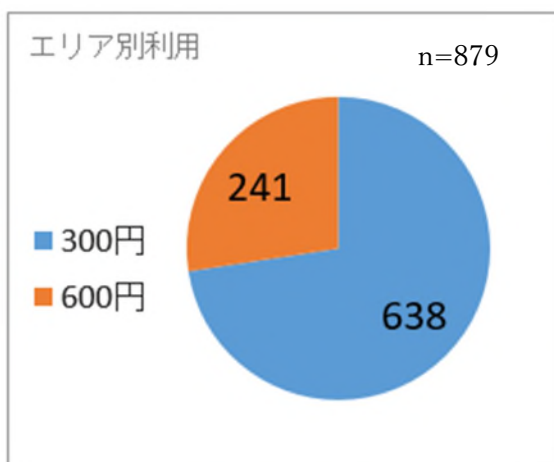
最多の方は 74 回利用しており、

一方で、1 回利用が 41 名に留まっている。



(キ) 料金別利用数について

- ・300円となる運行（エリア内移動）が多いが、600円となる隣接エリアへの運行も約27%を占めており、少なくはない。



(ク) 乗合について

- ・利用人数 962 名に対し、総走行便数が 877 便であるため、1 便平均は 1.10 名（962 名/877 便）。

(ケ) 利用者の事前アンケートについて

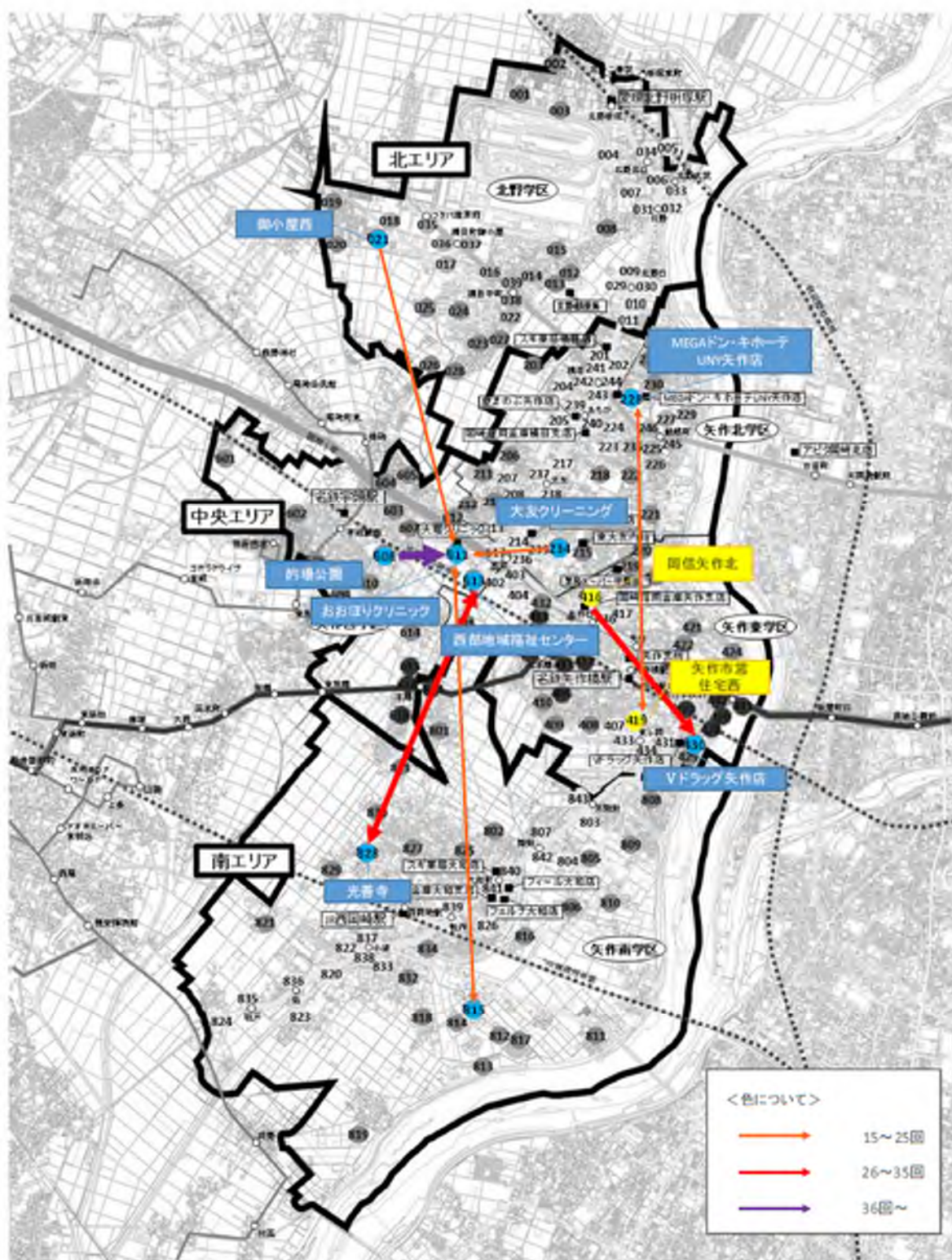
- ・1 回以上利用している利用者の方にアンケートを絞ると、運転免許非保有者の割合が大幅に増加する。 ※n=100

運転免許を持っている	34 名 (34.0%)
運転免許を返納した	29 名 (29.0%)
もともと運転免許を持っていない	32 名 (32.0%)
無回答	5 名 (5.0%)

(コ) 乗降 (OD) 停留所による移動

・乗降 (OD) 停留所回数 ベストテン

順位	回数	エリア	乗車停留所			降車停留所	
1	58回	内	608	的場公園	→	611	おおほりクリニック
2	35回	隣接	828	光善寺	→	613	西部地域福祉センター
3	31回	内	416	岡信矢作北	→	430	Vドラック矢作東
4	30回	隣接	613	西部地域福祉センター	→	828	光善寺
5	18回	隣接	815	東牧内3組ごみステ	→	611	おおほりクリニック
6	17回	内	228	MEGA ドン・キホーテ UNY 矢作店	→	419	矢作市営住宅西
6	17回	内	234	大友クリーニング	→	611	おおほりクリニック
8	16回	内	419	矢作市営住宅西	→	228	MEGA ドン・キホーテ UNY 矢作店
8	16回	隣接	611	おおほりクリニック	→	815	東牧内3組ごみステ
10	15回	隣接	021	御小屋西	→	611	おおほりクリニック



(サ) 乗車停留所のある学区×降車停留所のある学区

		北エリア	中央エリア			南エリア
		北野学区	矢作北学区	矢作東学区	矢作西学区	矢作南学区
北	北野学区	16	14	0	45	===
中 央	矢作北学区	21	77	79	59	2
	矢作東学区	0	83	93	35	11
	矢作西学区	35	47	31	65	49
南	矢作南学区	===	1	9	54	53

以上