

「チョイソコおかざき」第5期実証実験総括



1 基礎情報

(1) 地域概要等

①地域概要	<ul style="list-style-type: none"> ・鉄道、バスの徒歩圏（鉄道駅 800m、バス停 300m 圏内）に属する人口が少ない。（28%） ・学区内に病院や商業施設等が少ない。 ・高齢者を中心とした方の移動に不安がある。
②地域課題	<ul style="list-style-type: none"> ・学区内+αの移動手段の確保 ・公共交通のカバー率の改善
③方針	地域ニーズに応じた地域主体の交通の導入
④計画上の位置づけ	施策⑪ 地域主体における移動手段の確保

(2) 実証運行

	期間	主な実施事項等
第1期	R2. 9. 15~R3. 9. 14	<ul style="list-style-type: none"> ・無償運行（R2. 9. 15~30） ・有償運行（R2. 10. 1~）
第2期	R3. 9. 15~R4. 3. 31	<ul style="list-style-type: none"> ・乗継券価格改定（100円→200円） ・予約可能時間変更（~30分前→~15分前）
第3期	R4. 4. 1~R4. 9. 30	<ul style="list-style-type: none"> ・並行移動ルールの緩和（R4. 6 限定） ・曜日変更（水曜日廃止、土曜日追加） ・回数券の導入（200円券 12枚：2,000円）
第4期	R4. 10. 1~R5. 3. 31	<ul style="list-style-type: none"> ・会員条件の変更（学区外の方も対象とする） ・並行移動ルールの緩和（R5. 2・3 限定）
第5期	R5. 4. 1~R5. 9. 30	<ul style="list-style-type: none"> ・曜日変更（週5→週4（土曜日廃止）） ・時間変更（~16:00→~17:00）

【参考】路線概要【第5期運行開始時】

(1)目的	「日常生活の移動手段の確保」及び「お出かけ機会の創出による健康増進」
(2)運行日時	月、火、木、金 9:00~17:00
(3)送迎対象	会員登録した者及びその同乗者
(4)会員条件	六ツ美中部小学校区在住者及び在勤、在学その他定期的に運行エリアへ来街される方で12歳（中学生）以上の者
(5)営業区域	・生活エリア ・お出かけエリア
(6)運賃	生活エリア内の移動：1乗車 200円・お出かけエリアへの移動：1乗車 400円
(7)停留所	住宅地停留所/公共施設停留所/事業者停留所
(8)移動ルール	<p>停留所間の移動のみ可能とする。</p> <p>生活エリア内については原則全ての停留所間を移動可能とする。ただし、既存バス停留所 300m 圏域内どうしの移動は禁止とする。</p> <p>お出かけエリアについては生活エリアとお出かけエリアの相互移動のみ可能とする。</p> <p>「福岡町」停留所の移動は坂左右町区域内の停留所との相互移動のみ可能とする。</p>
(9)予約方法	電話予約（月、火、木、金）8:30~17:00 インターネット予約 24時間対応

(10)運行車両	特定大型車 1 台 (10 人乗りハイエースグランドキャビン)
(11)事業主体	岡崎市及び株式会社アイシン
(13)運行事業者	名鉄岡崎タクシー株式会社

● 検証経緯、課題及びその対応

	結果概要	課題	次期計画検証事項
第 1 期	<ul style="list-style-type: none"> ・ 移動需要を把握 ・ 乗継の利用はほぼない ・ ほとんどが電話利用 ・ イベントの開催があまりできなかった。 	<ul style="list-style-type: none"> ・ 事業の継続性の確保 ・ 既存交通の活用の増加 ・ Maas を見据えたネット利用の増加 	<ul style="list-style-type: none"> ・ 乗継割引の拡大 ・ 予約可能時間の変更 ・ スマホ教室等のイベントの開催
第 2 期	<ul style="list-style-type: none"> ・ 移動需要を把握 ・ 乗継の利用はほぼない ・ 沿線地域の利用が少ない ・ 土曜日利用の意見 ・ お出かけエリアへの現金利用が不便 	<ul style="list-style-type: none"> ・ 事業の継続性の確保 ・ 既存交通の活用の増加及び並行移動ルールの影響についての把握 ・ 土曜日の需要把握 ・ お出かけエリアへの移動利便性の向上 	<ul style="list-style-type: none"> ・ イベントの開催 ・ 乗継割引の継続 ・ 並行移動ルールの緩和 ・ 曜日変更 ・ 回数券の導入
第 3 期	<ul style="list-style-type: none"> ・ 移動需要を把握 ・ 利用者数は微増 ・ 並行移動ルール緩和時に利用者数の増加、乗継の利用があった ・ 近隣学区の利用要望 	<ul style="list-style-type: none"> ・ 事業の継続性の確保 ・ 既存交通の活用の増加及び並行移動ルールの影響についての把握 ・ 近隣学区の需要把握 ・ 土曜日の需要把握 	<ul style="list-style-type: none"> ・ イベントの開催 ・ 乗継割引の継続 ・ 並行移動ルールの緩和 ・ 会員条件の拡大
第 4 期	<ul style="list-style-type: none"> ・ 移動需要を把握 ・ 並行移動ルール緩和、イベント開催時に乗継の利用があった。 ・ 16 : 00 以降の利用要望 	<ul style="list-style-type: none"> ・ 事業の継続性の確保 ・ 午後の需要の把握 	<ul style="list-style-type: none"> ・ イベントの開催 ・ 乗継割引の継続 ・ 曜日、時間変更

2 第5期検証事項について

(1)対象路線	六ツ美中部学区エリアバス「チョイソコおかざき」
(2)検証内容	①運行日の変更（月火木金土→月火木金） ②運行時間の変更（～16:00 ⇒ ～17:00）
(3)経緯等	<ul style="list-style-type: none"> ・第3期、第4期の実績より土曜日の需要が低い結果となったため、事業の効率性を確保するため、平日の運行に注力する。 ・チョイソコおかざきの主要な移動先として地域にある診療所があるが、その多くは午後の診療が15:00以降からとなっており、16:00までの運行時間では、帰りの足がなくなってしまうという意見をいただいている。そのため、運行時間の延長をすることにより移動の確保が図れるか。また、その需要についての把握を行う。
(4)期間	令和5年4月1日（土）※令和5年9月30日（土）までの期間とする。

3 第5期検証結果概略及び今後の方針について

(1) 検証結果概略

- ・利用の少ない土曜日を削減したことで、1日当たり利用者数の増加や市費負担額の減少の見込みとなり、効率的に運行することができ、事業の継続性の確保につながっている。
- ・新たな移動として午後に商業施設や診療所への移動実績が見られたが、月に数件程度であり、需要としては、小さいと言える。
- ・第4期までと比較し、利用者数が増加しており、イベントへの参加や新型コロナウイルス感染症の第5類への移行による心理的な障壁の減衰、会員条件の緩和による新規ヘビーユーザーの獲得が要因として想定される。
- ・イベント等の実施時を中心に、予約不成立等が若干増加している。

(2) 総括

○第5期の評価

- ・令和5年4月より17:00まで運行時間を延長しており、利用傾向に変化はあったが、引き続き午前中需要が集中している。また、今後、コロナウイルスの影響の逡減や高齢化の進展等による利用の伸びにより、午前中の予約不成立等が増加し、事業目的である移動の確保の達成ができない可能性があり、午前中の運行を増やした場合、より多くの方への利便性の向上が図られると想定される。

○今後の方針

- ・令和6年4月以降の運行については、曜日の増加及び1日当たりの運行時間の減少を図る。
- ・第6期においても17時までの実証運行を継続するとともに、週3日運行による検証結果等をもとに、より効果的な運行が可能であれば、令和6年4月以降の運行においても、柔軟に移動手段について修正を行うものとする。

4 詳細実績

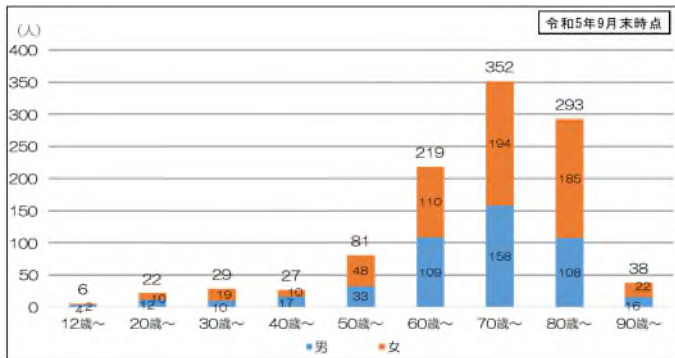
(1) 利用状況について

ア 会員登録者数について

- ・会員数は令和5年9月末時点で1,067人（学区内956人、学区外111人）
- ・会員のうち、65歳以上は76%（810人）を占める。
- ・会員の男女比は男：女=44%（468人）：56%（600人）であり女性の方がやや多い。
- ・年齢階層別では、70歳代女性が全体の18%（194人）で最も多い。
- ・町別では、合歡木町の会員が多い。
- ・第5期実証中に、会員が40人増加しており、うち31人は六ツ美中部学区外の方である。



▲図1 会員数推移



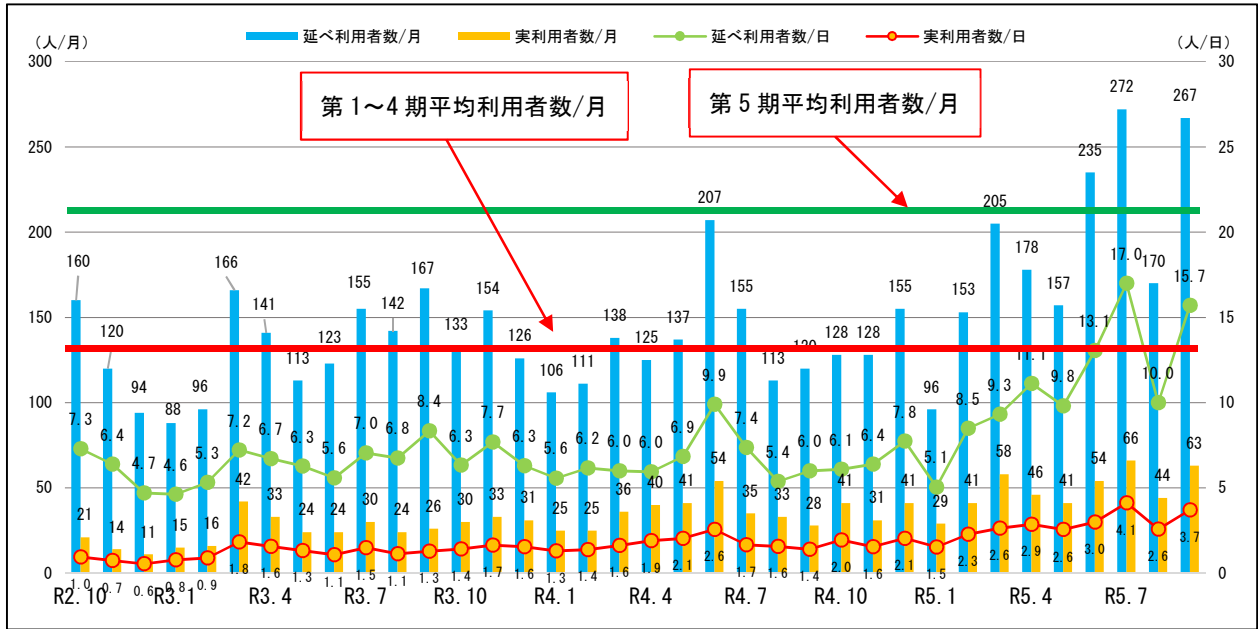
▲図2 性別年齢別会員数

	R5.3	R5.4	R5.5	R5.6	R5.7	R5.8	R5.9
上青野町	105	105	105	105	105	105	105
在家町	98	98	101	100	99	99	99
下青野町	109	109	109	109	111	111	111
高橋町	47	47	47	47	47	47	47
合歡木町	256	256	255	255	255	255	255
福桶町	106	106	106	109	109	109	109
坂左右町	85	87	87	88	88	88	88
上三ツ木町	65	65	65	65	63	65	65
下三ツ木町	76	76	76	77	77	77	77
学区内	947	949	951	955	954	956	956
六ツ美北部学区	57	62	65	66	77	77	77
六ツ美西部学区	4	4	4	6	7	7	9
六ツ美南部学区	6	6	7	7	7	7	7
福岡学区	6	6	7	7	7	7	7
その他学区	5	7	7	7	7	7	7
岡崎市外	2	2	2	2	3	4	4
学区外	80	87	92	95	108	109	111

▲表1 地区別会員数推移

イ 利用者数推移について

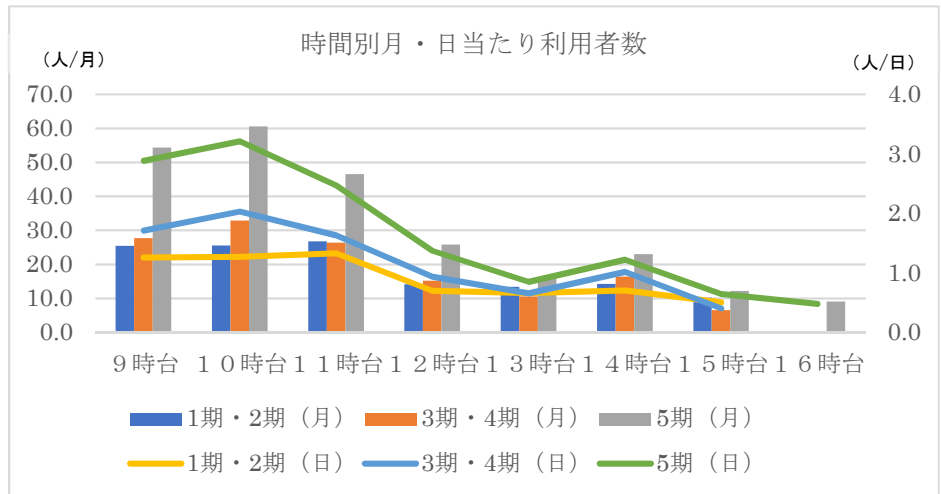
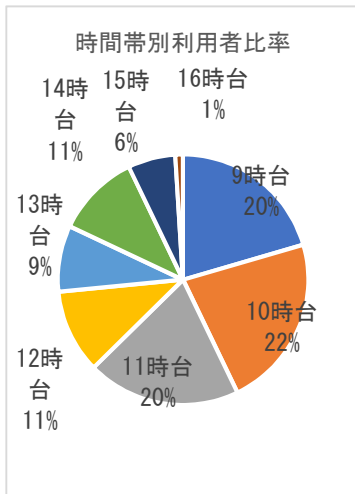
- ・第1期～第4期と第5期の利用者数を比較すると増加している。
第1～4期：135人/月 第5期：213人/月
- ・令和5年4月以降は、週5→週4となったため、1日当たりの利用者数の伸びがみられる。
- ・令和5年6、7月については、商業施設等への移動、地域での活動での移動が多かった。
- ・実際に利用した人数についても、チョイソコの定着とともに、増加してきている。



▲図3 利用者数推移

ウ 時間帯別利用実態について

- ・午前を中心に利用がある。
- ・第5期の利用が伸びており、イベント実施、コロナウイルス第5類移行の影響等が考えられる。
- ・時間の延長（16:00→17:00）により、15時台の目的地停留所への移動が若干発生している。
- ・午後2時台に六ツ美中部学区市民ホームへの移動が多く、ODより少数の方に利用されている。



▲図4 第5期時間帯別比率

▲図5 時間帯別利用者数

対象期間
【R2.10～R5.3】

Table with columns: 順位, 停留所, エリア, 種別, 目的, 利用者. Rows 1-10.

9時台 【R2.10～R5.3】

Table with columns: 順位, 停留所, エリア, 種別, 目的, 利用者. Rows 1-10.

10時台 【R2.10～R5.3】

Table with columns: 順位, 停留所, エリア, 種別, 目的, 利用者. Rows 1-10.

11時台 【R2.10～R5.3】

Table with columns: 順位, 停留所, エリア, 種別, 目的, 利用者. Rows 1-10.

12時台 【R2.10～R5.3】

Table with columns: 順位, 停留所, エリア, 種別, 目的, 利用者. Rows 1-10.

13時台 【R2.10～R5.3】

Table with columns: 順位, 停留所, エリア, 種別, 目的, 利用者. Rows 1-10.

14時台 【R2.10～R5.3】

Table with columns: 順位, 停留所, エリア, 種別, 目的, 利用者. Rows 1-10.

15時台 【R2.10～R5.3】

Table with columns: 順位, 停留所, エリア, 種別, 目的, 利用者. Rows 1-10.

16時台 【R2.10～R5.3】

Table with columns: 順位, 停留所, エリア, 種別, 目的, 利用者. Rows 1-10.

対象期間
【R5.4～R5.9】

Table with columns: 順位, 停留所, エリア, 種別, 目的, 利用者. Rows 1-10.

9時台 【R5.4～R5.9】

Table with columns: 順位, 停留所, エリア, 種別, 目的, 利用者. Rows 1-10.

10時台 【R5.4～R5.9】

Table with columns: 順位, 停留所, エリア, 種別, 目的, 利用者. Rows 1-10.

11時台 【R5.4～R5.9】

Table with columns: 順位, 停留所, エリア, 種別, 目的, 利用者. Rows 1-10.

12時台 【R5.4～R5.9】

Table with columns: 順位, 停留所, エリア, 種別, 目的, 利用者. Rows 1-10.

13時台 【R5.4～R5.9】

Table with columns: 順位, 停留所, エリア, 種別, 目的, 利用者. Rows 1-10.

14時台 【R5.4～R5.9】

Table with columns: 順位, 停留所, エリア, 種別, 目的, 利用者. Rows 1-10.

15時台 【R5.4～R5.9】

Table with columns: 順位, 停留所, エリア, 種別, 目的, 利用者. Rows 1-10.

16時台 【R5.4～R5.9】

Table with columns: 順位, 停留所, エリア, 種別, 目的, 利用者. Rows 1-10.

6

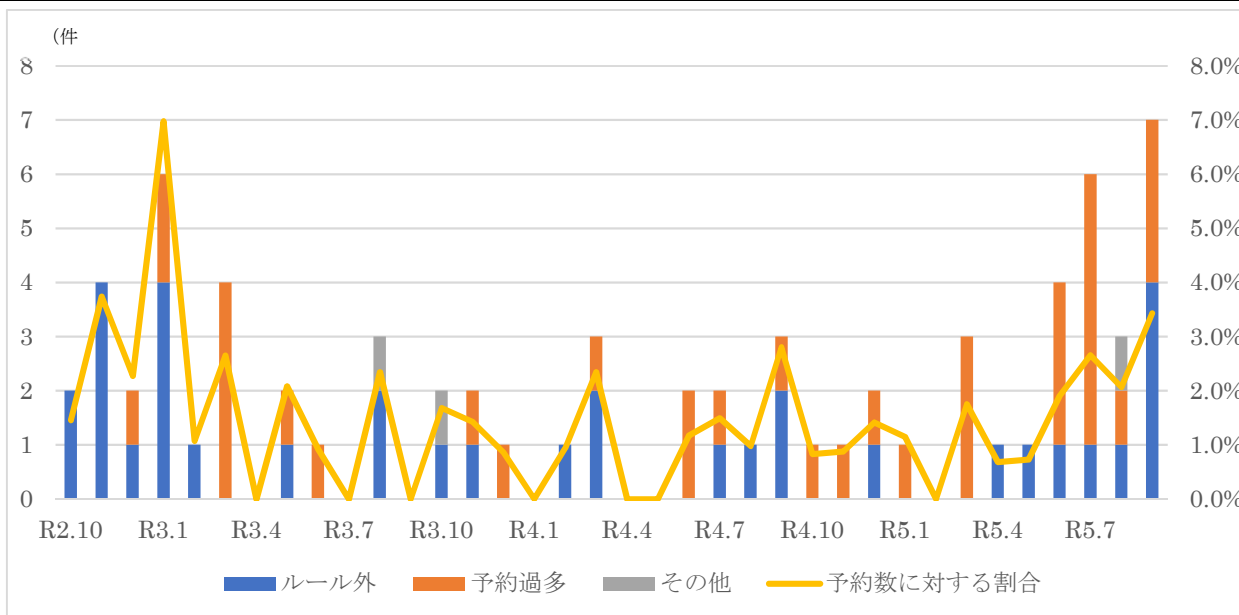
▲表2 時間帯別主要目的地

○ 「六ツ美中部学区市民ホーム」を到着地とする出発地別集計【R4】

C392_坂左右中央ごみステ	135 件	75.0%
C393_坂左右北東	1 件	0.6%
A371_養楽寺	12 件	6.7%
A357_高橋町南	1 件	0.6%
A361_上合歓木町倉庫ごみステ	2 件	1.1%
A356_高橋町公民館前	8 件	4.4%
B205_天野屋	2 件	1.1%
A363_正願寺	5 件	2.8%
A365_下合歓木北側	11 件	6.1%
A362_下合歓木町公民館	1 件	0.6%
A364_下合歓木町新田ごみステ	1 件	0.6%
A384_上三・西	1 件	0.6%

(3) 予約不成立について

・イベントの実施等の影響もあるが、午前中を中心に第5期では若干の増加傾向がみられる。



(4) イベント

・アイシンが主催するイベントの実施による移動の促進があった。
 ・チョイソコイベント日にはチョイソコ利用が大きく伸びた。

日 時	実 施 内 容 等 (参加員数・内チョイソコ利用者)
6 月 29 日	ポッチャ体験&大会 (4 人、4 人)
7 月 24 日	第3弾 足把持力測定会
8 月 1 日	e スポーツ体験会
8 月 24 日	AISIN 工場見学&安生産業文化公園デンパークあそび
8 月 25 日	スマホ講座入門編
9 月 1 日	健康お化粧会

(5) 市費負担額

- ・令和3年度（第1期下期～第2期）、令和4年度（第3期～第4期）と比較し、第5期については、経費の削減が図られている。
- ・地域特性、事業規模等で単純比較はできないが、1人当たり市費負担額については、高い事業となっている。

○チョイソコ市費負担額負担金

		概要	利用者数	市費負担額	1人あたり市費負担額
第5期 (見込)	R5.4~R5.9	区域運行 週4(月火 木金)	1,279人 (実績)	6,430千円 (見込)	5,027円/人
R4	R4.4~R5.3	区域運行 週5(月火 木金土)	1,722人	13,540千円	7,863円/人
R3	R3.4~R4.3	区域運行 週5(月火水木金)	1,609人	14,711千円	9,143円/人

【参考】利用者一人当たり市費負担額

岡崎市バス運行対策費補助金（バス路線の欠損額への補助）：328円（R3）、306円（R4）

額田地域コミュニティ交通

下山地区線：5,171円（R3）、5,588円（R4）

形埜地区線：5,177円（R3）、7,182円（R4）

宮崎地区線：7,780円（R3）、9,063円（R4）

豊富・夏山地区：7,661円（R3）、9,128円（R4）

まちバス（H31）：836円

【参考】近隣地区におけるデマンド型交通の状況（自治体名等は非公表）

